

# بزه‌دیده شناسی جرائم علیه جوانان (مورد مطالعه: دانشجویان دانشگاه علامه طباطبائی)

محمدعلی فاطمی نیا<sup>۱</sup>

قباد کاظمی<sup>۲</sup>

ستار پروین<sup>۳</sup>

 10.22034/SSYS.2022.734

تاریخ دریافت مقاله: ۱۴۰۰/۱/۲۵

تاریخ پذیرش مقاله: ۱۴۰۰/۲/۱۸

بسیاری از جرائم که در سطح جامعه رخ می‌دهد معمولاً در آمارها منعکس نمی‌شوند و از این جهت است که نمی‌توان به آن‌ها اعتماد نمود. وقوع جرائم و به‌ویژه جرائم علیه اشخاص، دارای بزه‌دیده‌گانی است که به دلایل متعدد حاضر به گزارش رخداد جرم به مسئولان ذی‌ربط نیستند. پیمایش‌های بزه‌دیده شناسی راهی مناسب برای برآورد دقیق میزان وقوع جرائم و عبور از ارقام سیاه است. این پژوهش که در سال ۱۳۹۸ انجام شده است تلاش کرده تا با انجام یک پیمایش بزه‌دیده شناسی در بین دانشجویان دانشگاه علامه طباطبائی برآورد دقیق‌تری از نرخ وقوع جرائم ارائه دهد. نمونه تحقیق ۴۰۰ نفر از دانشجویان در مقاطع کارشناسی، ارشد و دکتری هستند. یافته‌های تحقیق نشان می‌دهد که حدود ۳۷ درصد دانشجویان در طول یکسال گذشته حداقل یک‌بار بزه‌دیده جرائم شده‌اند و تنها ۲۲ درصد از آن‌ها وقوع جرم را به مسئولان ذی‌ربط گزارش نموده‌اند. همچنین بیشترین آمار محل وقوع جرائم مربوط به خیابان، حمل‌ونقل عمومی و فضای مجازی است. گفتنی است که تنها ۱۴ درصد جرائم یعنی ۳۶ مورد در محیط دانشگاه رخ داده است. نتایج این پژوهش می‌تواند به شناخت بهتر بزه‌دیدگی دانشجویان و تدوین برنامه‌های حمایتی حقوقی، روانی و اجتماعی از آنان یاری رساند.

**واژگان کلیدی:** دانشجویان، جوانان، بزه دیدگی، جرائم و دانشگاه علامه طباطبائی.

۱ - استادیار، وزارت علوم، تحقیقات و فناوری، تهران، ایران

۲ - استادیار، گروه حقوق جزا و جرم شناسی، واحد کرمانشاه، دانشگاه آزاد اسلامی، کرمانشاه، ایران

۳ - دانشیار، دانشکده علوم اجتماعی، دانشگاه علامه طباطبائی، تهران، ایران (نویسنده مسئول)

جرم و پیامدهای اجتماعی آن برای فرد مجرم، بزه دیده و جامعه همواره یکی از دغدغه‌های پژوهشگران این حوزه علمی بوده است. یکی از مهم‌ترین تهدیدها علیه وجود امنیت در بین اقشار مختلف جامعه، وقوع جرائم در بستر آن است که به دنبال آن بزه‌دیده گانی همراه با انواع پیامدهای روانی، اقتصادی و اجتماعی را به بار می‌آورد. بر اساس آمار و اطلاعات موجود، روند جرائم در اغلب جوامع رو به رشد است. این روند افزایشی از مکانی به مکانی دیگر بسته به نوع جرم دارای تفاوت‌هایی است و دلایل و انگیزه‌های خاص خود را دارد (رضایی و همکاران، ۱۳۸۶: ۳۰۸). وقوع انواع جرم مشکلات متعددی را در سطح جامعه به وجود می‌آورد و از یک طرف موجب ناامنی، دلهره، هراس و آشفتگی شهروندان می‌شود و از طرف دیگر، سلامت اجتماعی شهروندان را به خطر می‌اندازد و موجب می‌گردد تا سیستم قضایی و انتظامی کشور بودجه‌ای کلان را صرف کشف جرم، تعقیب و دستگیری و نگهداری مجرمان، رسیدگی‌های قضایی و مجازات آن‌ها نماید (زنگی‌آبادی و رحیمی نادر، ۱۳۸۹ و نصیری و همکاران، ۱۳۹۶: ۸۱۳).

مطالعات کلاسیک و آغازین جرم‌شناسی و آسیب‌های اجتماعی بر عنصر جرم تأکید دارند و تلاش آن‌ها بر این است تلهی ببرند که کدام عوامل - زیست شناختی، روانشناسی و یا اجتماعی - در ارتکاب رفتار مجرمانه مؤثرند. در نیمه قرن گذشته میلادی مطالعات بزه‌دیده شناسی توسط پژوهشگران مطرح شده است. نگاه این مطالعات این است که علاوه بر مجرم، قربانی (یا بزه دیده) هم می‌تواند نقش فعالانه‌ای در ارتکاب جرم داشته باشد. با این حال، شانس بزه‌دیده شدن برای اقشار مختلف جامعه متفاوت است. در این باره گیدنز بیان می‌کند: «آیا احتمال ارتکاب به جرم یا بزه‌دیده جرم شدن، برای بعضی افراد یا گروه‌ها بیشتر است؟» جرم شناسان می‌گویند: آری. پژوهش‌ها و آمارهای جرم نشان می‌دهد که جرم و بزه‌دیده شدن به صورت تصادفی در میان جمعیت توزیع نمی‌شود. برای مثال، احتمال ارتکاب به جرم مردان بیش از زنان است و جوانان بیش از سالخورده‌ها درگیر جرم و جنایت می‌شوند. (گیدنز، ۱۳۹۳: ۳۲۷).

الگوهای جمعیت‌شناختی بزه دیدگی در نخستین پیمایش‌ها در کشورهای غربی نشان می‌دهد که افراد زیر ۲۴ سال بیش از افراد بالای این سن بزه‌دیده می‌شوند. گروه‌های دیگری که احتمال بزه دیدگی بیش‌تری داشتند عبارت بودند از: مردان، مجردها، افراد کم‌درآمد و اقلیت‌های نژادی (برجس، ۱۳۹۵: ۳۳). پژوهش‌های دیگر نشان داده‌اند که داده‌های مربوط به بزه‌دیده گان بیانگر آن است که جوانان نسبت به بزرگسالان بیشتر در معرض ریسک مربوط به بزه‌دیده شدن هستند. خطر بزه‌دیده شدن به سرعت بعد از سن ۲۵ سالگی کاهش می‌یابد؛ چنان که از هر هزار نفر بزه‌دیده جرائم خشن، ۴۵ نفر در سنین نوجوانی ۱۶ تا ۱۹ سال قرار دارند، ولی این آمار برای افراد بالای ۶۵ سال، ۲ نفر می‌باشد (سیگل، ۲۰۱۷: ۷۵).

در ایران نیز آمارها نشان می‌دهد که بعد از مواد مخدر، سرقت و خشونت بیشترین جرائمی هستند که توسط جوانان انجام می‌شود. همچنین ۴۵ درصد از جرائم توسط جوانان انجام می‌گیرد (پایگاه خبری وزارت ورزش و جوانان، به نقل از معاون ساماندهی امور جوانان، ۱۳۹۴). بسیاری از کشورها دارای مراکزی هستند که هر ساله آمار بزه‌دیده‌گان جرائم را رصد می‌کنند - موضوعی که در کشور ایران وجود ندارد و یا آمارهای آن در دسترس نمی‌باشد.

هدف اصلی این تحقیق، ارائه یک برآورد دقیق از میزان بزه‌دیده شدن دانشجویان است. بر این اساس، پژوهش حاضر در نظر دارد به برآورد میزان وقوع بزه‌دیده شدن در بین جوانان دانشجو در دانشگاه علامه طباطبائی بپردازد. به همین دلیل جامعه آماری این تحقیق را دانشجویان دانشگاه

علامه طباطبائی تشکیل می‌دهد. دانشگاه علامه طباطبائی به عنوان یکی از دانشگاه‌های تخصصی کشور، هر سال پذیرای جوانان بسیاری از سرتاسر کشور می‌باشد. در حال حاضر بالغ بر ۱۷ هزار نفر از جوانان در مقاطع تحصیلی مختلف در این دانشگاه مشغول به تحصیل هستند. کمیت و کیفیت زندگی دانشجویان همواره یکی از دغدغه‌های مسئولان دانشگاه بوده و هست. جرم و انواع آسیب‌های اجتماعی می‌تواند زندگی دانشجویان جوان را با چالش روبه رو سازد. فقدان چنین تحقیقاتی می‌تواند بسیاری از سیاست‌گذاری‌ها را پیش از آنکه به اجرا درآیند، ناکارآمد سازد. بنابراین سؤال اصلی این تحقیق این است:

گستره بزه‌دیده شدن در میان دانشجویان دانشگاه به چه میزان است، تجربه بزه‌دیده شدن آنها تحت تأثیر چه جرائمی بوده و اینکه چه متغیرهای زمینه‌ای بر وقوع رخداد جرم برای بزه‌دیده گان مؤثر بوده است؟ پژوهش حاضر سعی دارد با روش پیمایش و مبتنی بر رویکرد بزه‌دیده شناختی به این پرسش‌ها پاسخ دهد.

### پیشینه تجربی پژوهش

تبیین رفتار مجرمانه و تأکید بر عنصر مجرم برای دهه‌ها بر جرم‌شناسی حاکم بود، اما صاحب‌نظرانی مانند استفان شافر<sup>۱</sup> و هانس وان هنتینگ<sup>۲</sup> نشان دادند که قربانی (بزه‌دیده) در جرم ارتكابی مجرمان، عنصری منفعل نیست. لذا در نظریه‌های جدید به جای تأکید صرف بر مجرم و بدون نادیده گرفتن اهمیت آن، به عنصر بزه‌دیده و نقش او در جرم توجه نشان دادند. در ادامه به برخی از آثار داخلی و خارجی اشاره می‌شود:

مورگان و ترومن<sup>۳</sup> (۲۰۲۰) در گزارش قربانی شدن که هر ساله از سوی وزارت دادگستری ایالات متحده منتشر می‌شود نشان داده‌اند که میزان جرائم خشن به استثنای از سال ۲۰۱۸ تا ۲۰۱۹ با ۱۵ درصد کاهش - یعنی از ۸/۶ به ۷/۳ مورد قربانی شدن در هر ۱۰۰۰ نفر در سن ۱۲ سال یا بالاتر - رسیده است.

جنیکرکدیلو (۲۰۱۷) در پژوهشی با عنوان «هیچ جایی برای مخفی شدن نیست (بزه‌دیده شناسی سرقت)» به بررسی اثرات سرقت بر بزه‌دیده گان پرداختند. آن‌ها نشان دادند که اگرچه در نگاه اول به نظر می‌رسد سرقت چندان اثری بر بزه‌دیده (کسی که اموالش به سرقت رفته) ندارد، اما اثرات جدی و ماندگاری بر روحیه فرد بجا می‌گذارد. نتایج پژوهش آن‌ها که از ۲۶ مورد مصاحبه عمیق برمی‌خیزد، نشان می‌دهد که بزه‌دیدگی سرقت موجب تغییر رویه زندگی می‌شود و به عنوان یک تروما، اثرات اجتماعی و روانی عمیقی بر زندگی فرد بر جای می‌گذارد. همچنین این بزه‌دیده گان تا مدت‌ها احساس ناامنی می‌کنند و به لحاظ فیزیکی و روانی در احساس خطر به سر می‌برند. تینکارا و نیوالا (۲۰۱۶) در پژوهشی با عنوان «قربانی‌شناسی افراد سالخورده در نواحی شهری لیوبلیانا و اوپسالا کشور اسلونی» به بررسی تیپولوژی و مقایسه دو منطقه پرداختند. نتایج این تحقیق نشان داد که افراد سالخورده در هر دو منطقه بیشتر بزه‌دیده جرائم مربوط به مالکیت و سرمایه اقتصادی هستند. همچنین بزه‌دیدگی در منطقه لیوبلیانا در مقایسه با ناحیه اوپسالا با آزار و اذیت، ارباب و تهدید و کلاهبرداری بیشتری همراه بوده است. همچنین در هر دو ناحیه افراد

1. Stephen Schafer
2. Hans Van Henting
3. Rachel E. Morgan, Ph.D., and Jennifer L. Truman

مسن از جانب غریبه‌ها مورد سوءاستفاده و بزهدیدگی قرار گرفته‌اند. در نهایت در هر دو منطقه افراد مجرمی که به آن‌ها (سالخورده‌گان) حمله کرده‌اند، در رده سنی میان‌سال بوده‌اند.

چین چوئی و همکاران (۲۰۱۰) در «موسسه میانجی‌گری مجرمان با قربانیان» مطالعه‌ای با موضوع بزهدیده شناسی، نیازهای بزهدیده گان و قادرسازی، در ایالات‌متحده با روش کیفی و بررسی تجارب زیسته بزهدیده گان (۳۴ مورد مصاحبه عمیق) انجام دادند. نتایج نشان داد که بزهدیده گان سه نیاز اساسی را مطرح می‌کنند: ۱. درمیان گذاشتن تجارب بزهدیده شدن با دیگران؛ ۲) به دست آوردن اطلاعات بیشتر در باب شیوه‌های تطابق با وضعیت پیش‌آمده؛ ۳) دریافت کردن یک معذرت خالصانه از مجرم. همچنین بزهدیده گان اظهار داشتند که دو نیاز اول به عنوان یک فعالیت مفید جهت فهم آن‌ها از حادثه اتفاق افتاده و در نهایت در فرایند قادرسازی و تطابق بسیار مفید است.

در حوزه بزهدیده شناسی در ایران طی چند سال گذشته مطالعات محدودی انجام گرفته است که در ادامه به آن‌ها پرداخته می‌شود:

نورپور و سیدزاده ثانی (۱۳۹۹) در مقاله خود با عنوان «پیمایش‌های بزهدیده‌شناسی؛ ضرورتی پیش روی سیاست‌گذاران جنایی در ایران» با روش توصیفی - تحلیلی و با تکیه بر اسناد قانونی، ضرورت انجام پیمایش‌های بزهدیده‌شناسی را در ایران تحلیل کرده‌اند. یافته‌های پژوهش نشان داد با اینکه در کشور ما ظرفیت حقوقی مناسبی برای اجرای پیمایش‌های بزهدیده‌شناسی هم در اسناد فرادستی و هم اسناد عادی قانونی وجود دارد، ولی تا به حال به صورت هدف‌دار و روشمند انجام نشده است. از این رو، اجرای این پیمایش‌ها در ابتدای کار با محدودیت‌ها و مشکلاتی همراه خواهد بود که بنا بر آثار مثبت اجتماعی و فردی، انجام آن ضرورتی گریزناپذیر است.

توکل و فاطمی نیا (۱۳۹۸) در تحقیقی با عنوان «جامعه‌اطلاعاتی و جرائم نوظهور: تلاشی جامعه‌شناختی در تبیین قربانیان تعرض سایبری در شهر تهران» که با روش پیمایش بزهدیده‌شناسی و با هدف کشف نرخ وقوع این جرم و تحلیل علل آن انجام شده است، دریافتند که در حدود ۸/۹ درصد کاربران تهرانی حداقل یک‌بار مورد تعرض قرار گرفته‌اند. بنابراین، می‌توان گفت تعرض سایبری، مسئله‌ای اجتماعی است که در فضای مجازی در حال رخ دادن است. تحلیل یافته‌ها بیانگر آن است که سبک زندگی آنلاین قربانیان بر میزان و کیفیت رخداد تعرض سایبری اثرگذاری معناداری دارد. از جمله عوامل اثرگذار بر قربانی شدن تعرض سایبری، تغییر ارزش‌ها در فضای سایبری و کاهش کنترل اجتماعی است که کناره‌گیری اخلاقی و کاهش خودکنترلی افراد را به دنبال دارد. این فرایند در نهایت موجب افزایش رؤیت‌پذیری و رفتارهای ریسک‌پذیرانه افراد می‌شود که شرایط قربانی شدن آن‌ها را فراهم می‌کند.

حسینی و مصطفی پور (۱۳۹۶) در مقاله خود با عنوان «رقم سیاه، چالشی فراوری آمار جنایی رسمی (با رویکردی تطبیقی بر آمریکا و ایران)» بر آن است که با روشی توصیفی - تحلیلی به بررسی فرایند شکل‌گیری رقم سیاه در آمار جنایی رسمی بپردازد و راهکارهایی را هم برای خروج از آن ارائه دهد. البته تلاش شده تا با پرداختن به شیوه‌های جمع‌آوری آمار جنایی رسمی در آمریکا به‌عنوان پیشرفته‌ترین کشور در این حوزه، انتقادهای خاص و عام وارد بر آن را مشخص سازد و به این وسیله، مسیر مطالعات تجربی جرم‌شناسان ایرانی را نیز هموار نماید. در مجموع به نظر می‌رسد برای کاهش رقم سیاه باید افزون بر ارائه راهکارهای علمی‌تر در جمع‌آوری آمار جنایی رسمی، به تاکتیک‌های غیررسمی جمع‌آوری آمار جنایی همانند «پیمایش‌های جامعه‌محور» نیز متوسل شد. به همین دلیل در کشور آمریکا در کنار پیش‌بینی «سیستم ملی گزارش کردن حادثه‌محور» (NIBRS)

به‌عنوان شیوه‌ای علمی‌تر از «گزارش همسان جرم» (UCR)، از تاکتیک‌هایی مثل «پیمایش ملی بزه دیدگی جرم» (NCVS) و «پیمایش خودگزارش‌دهی» (SRS) نیز استفاده می‌شود. در ایران نیز هرچند راه‌اندازی سایت «مرکز آمار و فناوری اطلاعات قوه قضائیه» گامی مثبت در «دسترسی الکترونیکی به آمار جنایی» تلقی می‌شود، اما به‌نظر نمی‌رسد این مرکز به کاهش رقم سیاه آمار جنایی رسمی کمک شایانی نماید.

صادقی فسائی و میرحسینی (۱۳۹۰) تحقیقی با عنوان «بررسی عوامل مؤثر بر بزه دیدگی زنان شهر تهران با روش کیفی» از طریق مصاحبه‌های عمیق با ۶۵ زن ۱۹ تا ۶۰ ساله تهرانی انجام دادند. یافته‌های این تحقیق حاکی از آن است که زنان مصاحبه‌شونده عواملی نظیر بی‌احتیاطی زنان، نوع فعالیت‌های روزمره، نوع رفتار و پوشش، خشونت در حوزه خصوصی و عمومی، نابسامانی خانوادگی و ضعف در جامعه‌پذیری، ناکارآمدی یا نبود قوانین حمایتی و اجتماعی، عدم آموزش روش‌های دفاع از خود، در هم ریختگی فضای شهری، وجود مکان‌های جرم‌خیز و مخفی نظیر زیرگذرها و معابر تاریک، وجود نابسامانی‌های اجتماعی و اقتصادی نظیر بیکاری و فقر را در کنار ویژگی‌های فیزیولوژیک و زیستی، ازجمله مهم‌ترین دلایل بزه دیدگی می‌دانند.

مالجو (۱۳۸۹) پژوهشی با عنوان «تجاوز به محارم: زمینه‌ها، راهبردهای متجاوز و واکنش‌های بزه‌دیده» به انجام رسانیده که روش آن به دلیل تازگی و حساسیت، کیفی و از نوع اتنوگرافیک بوده است. داده‌ها با استفاده از مصاحبه عمیق، رجوع به اسناد و مدارک، مشاهده و پرسشنامه جمع‌آوری شده و نمونه‌ای از ۳۹ نفر از زنان و دخترانی که در خانواده مورد تجاوز جنسی پدر یا برادر قرار گرفته‌اند، به روش در دسترس و هدفمند مورد بررسی قرار گرفته‌اند. نتایج این پژوهش نشان داد که راهبردهای آزار جنسی در چهار گروه قابل طبقه‌بندی است: ۱) راهبردهای اجبار و خشونت جسمانی؛ ۲) راهبردهای تحریکات عاطفی و ارعاب احساسی؛ ۳) راهبردهای اقتصادی؛ ۴) راهبردهای فریبکارانه. همچنین بنابر پاسخ‌های مربوطه، چهار نوع واکنش در زنان شناسایی شده است که به ترتیب، سکوت، مقاومت، اعتراض و خروج می‌باشند. هر چقدر زنان آزاردیده برخوردار از شبکه‌های فردی و حمایت‌های اجتماعی باشند، امکان واکنش اعتراض و رفتار فعالانه بیشتر خواهد بود و هرچه این حمایت‌ها کمتر باشد، واکنش‌های منفعلانه بیشتر است. همچنین نتایج این پژوهش نشان می‌دهد تجاوز جنسی به محارم بیشتر از آنکه مسئله‌ای روانی باشد، مسئله‌ای اجتماعی است و مردسالاری و شکل روابط قدرت در خانواده و همچنین حاکمیت انگاره‌های مالکانه در روابط والدین و فرزندان، از مهم‌ترین زمینه‌های شکل‌گیری آن است.

زینالی (۱۳۸۳) در تحقیقی با عنوان «اثرات فقدان حمایت کیفری مناسب از زنان بر بزه دیدگی آنان» دریافت که قانون‌گذار کیفری ایران در قانون مجازات اسلامی نه تنها از یک سیاست کیفری افتراقی (ویژه) برای حمایت از زنان پیروی نکرده است، بلکه با عدول منفی از اصل تساوی افراد در برابر قانون کیفری، از آن‌ها در برابر تعرضات مجرمانه علیه تمامیت جسمانی‌شان، حمایت کمتری نموده است و این حمایت کیفری کمتر از زنان در برابر تعرضات جسمانی، عاملی در جهت بالا بردن ضریب و احتمال بزه دیدگی آن‌ها بوده است.

بررسی پژوهش‌های داخلی نشان دهنده آن است که حوزه بزهدیده شناسی جوانان کمتر مورد عنایت پژوهشگران حوزه جرم قرار گرفته است.

### مبانی و چارچوب نظری پژوهش

امروزه نظریه‌های مختلفی تلاش دارند تا به تبیین بزهدیدگی بپردازند که مهم‌ترین آن‌ها عبارت‌اند از: نظریه نقش‌آفرینی [یا اشتبازدگی] قربانی<sup>۱</sup>، نظریه سبک زندگی<sup>۲</sup> و نظریه فعالیت‌های روزمره<sup>۳</sup>.

### ۱. نقش‌آفرینی بزهدیده در رخ دادن جرم

این باور که باید در تحلیل جرم به سهم بزهدیدگان در رخ دادن جرم توجه داشت، از روش‌های پیشینه‌دار سرچشمه گرفته از جرم‌شناسی است. هانسفون هنتیگ<sup>۴</sup> نخستین بار در دهه ۱۹۴۰ میلادی به این موضوع که بزهدیدگان اغلب زمینه بزهدیدگی خود را فراهم می‌آورند، توجه نشان داد. او بر این نکته تأکید داشت که رفتار تحریک‌آمیز افراد می‌تواند به بزهدیدگی آنان بینجامد. دسته‌بندی وی از بزهدیدگان همچنین بر این نکته تأکید داشت که نقش‌آفرینی بزهدیده در رخ دادن جرم می‌تواند ناشی از ویژگی‌ها یا عوامل اجتماعی خارج از کنترل وی باشد. برخی از گونه‌های بزهدیدگان در دسته‌بندی وی زنان، سالمندان، ناتوانان ذهنی، مهاجران و افراد حریص<sup>۵</sup> هستند.

بنیامین مندلسون<sup>۶</sup> با تأکید بر اندازه نقش بزهدیده، این مفهوم را گسترش داد. محور طبقه‌بندی، مشارکت فعال بزهدیده در رخ دادن جرم یعنی رفتارها و اقداماتی بود که در بزهدیدگی وی نقش داشته‌اند. وی این دسته‌بندی را بر پایه مشاهده‌ها و تجربه‌هایش به عنوان وکیل، با توجه به سطح تقصیر بزهدیده مطرح کرد. این طبقه‌بندی، بزهدیدگان کاملاً مقصر تا بزهدیدگان کاملاً بی‌تقصیر را در بر می‌گیرد. در تلاشی فراگیر، استیون‌شافر<sup>۷</sup> یک گونه‌شناسی ارائه کرد که طبقه‌بندی فون‌هنتیگ بر مبنای ویژگی‌ها و موقعیت اجتماعی بزهدیدگان (مشارکت انفعالی) را با طبقه‌بندی مندلسون بر مبنای رفتار و اندازه تقصیر بزهدیده (مشارکت فعال) را در هم آمیخت. این گونه‌شناسی شامل بزهدیدگان غیرمسئول (دارای ناتوانی بدنی، اجتماعی، سیاسی و بی‌ارتباط<sup>۸</sup>)، بزهدیدگان نیمه‌مسئول (بزهدیدگان تحریک‌کننده و مقصر) و بزهدیدگان کاملاً مسئول (بزهدیدگان خودبزه‌دیده ساز<sup>۹</sup>) است.

1. Victim Precipitation Theory
2. lifestyle theory
3. routine activities theory
4. Hans Von Hentig
5. Acquisitive
6. Beniamin Mendelsohn
7. Stephen Schafer
8. Unrelated Victim

منظور از بزهدیده بی‌ارتباط در این گونه‌شناسی، کسی است که تصادفی بزهدیده شده است.

### 9. Self victimizing

منظور از این نوع بزهدیدگان، کسانی هستند که درگیر فعالیت‌هایی همچون روسپی‌گری و قاچاق مواد مخدر هستند. در این نوع فعالیت‌ها بزهدیده و بزهدیدگار، هماهنگ با یکدیگر عمل می‌کنند و هر بزهدیده، معمولاً به نوبه خود بزهدیدگار هم هست.

۲. نظریه روبه روی سبک زندگی<sup>۱</sup>

هیدلانگ، گاتفردسون و گارفالو<sup>۲</sup> (۱۹۷۸) در کتاب مشترکشان با عنوان اصلی «بزه دیدگان جرائم مرتبط با فرد»<sup>۳</sup> به نقش سبک زندگی در وقوع جرم پرداختند. این کتاب بر اساس داده‌های (هشت شهر بزرگ آمریکا) یک پیمایش بزه‌دیده‌شناختی نگاشته شده بود. آن‌ها در این کتاب نشان دادند که برخی از گروه‌ها و اقشار مردمی در مقایسه با دیگر گروه‌ها بیشتر در معرض بزه‌دیده شدن در جرائم مختلف هستند. برای مثال، مردان، جوانان و آمریکایی‌های آفریقایی‌تبار بیشتر از زنان، سالمندان و سفیدپوستان، در معرض بزه‌دیده شدن قرار داشتند. آن‌ها به این نتیجه رسیدند که سبک زندگی عاملی اساسی در تبیین این پدیده است. در واقع، بزه‌دیده شدن کارکرد سبک زندگی افراد و گروه‌های مختلف است. بیرون رفتن از خانه، گذران اوقات فراغت، تردد زیاد و تعامل فراوان از ویژگی سبک زندگی افراد بزه‌دیده محسوب می‌شود. آن‌ها معتقدند که متناسب با پایگاه‌هایی که افراد در جامعه دارند، انتظارات نقشی متفاوت برای آن‌ها شکل می‌گیرد. این انتظارات نقشی، پیش‌بینی کننده رفتارهای آن‌هاست. علاوه بر این، تفاوت در انتظارات نقشی، تعیین‌کننده سبک زندگی افراد است که در نهایت می‌تواند چگونگی قرار گرفتن در معرض خطر و تجربه بزه‌دیده شدن را توضیح دهد (هیدلانگ و همکاران، ۱۹۷۸: ۲۴۳).

به‌رحال نکته مهم و قابل توجه این است که بزه دیدگان و بزه‌کاران از سبک و شیوه زندگی نزدیک به هم برخوردارند. به عبارت دیگر، وقوع جرائم را باید در درون یک سبک زندگی خاص جستجو کرد که فرصت رخداد جرم را در اختیار بزه‌کار قرار می‌دهد. تحقیقات مختلف در این زمینه نشان داده است که هر دو گروه بزه‌کاران و بزه دیدگان به‌احتمال زیاد در فعالیت‌های مشابهی مشارکت دارند (دیگان و همکاران، ۲۰۰۵). مفهوم روبه روی<sup>۴</sup> در این نظریه به سطح روابط بین افراد و کسانی که رفتارهای خطرناک دارند اشاره دارد که خود تابعی از میزان دسترسی‌پذیری و رؤیت‌پذیری افراد برای بزه‌کاران بالقوه در هر زمان و مکانی است (کوهن و همکاران، ۱۹۸۱: ۵۰۷). منظور از رؤیت‌پذیری یعنی موقعیتی که بزه‌کار بالقوه وجود یک بزه‌دیده بالقوه را تخمین و پیش‌بینی می‌کند و دسترسی‌پذیری به توانایی دست پیدا کردن بزه‌کار به بزه‌دیده اشاره دارد. البته این دو مفهوم در نظریه فعالیت روزمره و بحث جذابیت هدف یا بزه‌دیده مورد توجه و بررسی قرار خواهد گرفت. به‌رحال، فرضیه این مبحث این است که روبه روی بیشتر، بزه‌دیده شدن بیشتر را در پی خواهد داشت. در فضای سایبری مفهوم روبه روی شبیه همین وضعیتی است که در بالا به آن پرداخته شد، اما تفاوت عمده آن فراگیری سطح دسترسی‌پذیری و رؤیت‌پذیری افراد است. شبکه جهانی مرزهای فرهنگی، سیاسی و جغرافیایی را چنان درنوردیده است که هر کس در هر کجا به راحتی می‌تواند به دیگران ارتباط و دسترسی داشته باشد. به عبارت دیگر، با آنکه در جهان واقعی نسبت تعیین‌کننده ارتباط بزه‌کار با بزه‌دیده بالقوه است، اما در فضای سایبری این فاصله زمانی به صفر می‌رسد و لذا مهم نیست که این ارتباط در محدوده یک محله باشد یا در دو سوی کره زمین. افراد تنها با اتصال به شبکه جهانی اینترنت در دسترس یکدیگر قرار می‌گیرند.

1. Lifestyle-Exposure Theory
2. Michael J. Hindelang, Michael R. Gottfredson, and James Garofalo
3. Victims of Personal Crime
4. Exposure

### ۳. نظریه فعالیت روزمره<sup>۱</sup>

فلسون و کوهن (۱۹۷۹) در پژوهشی با عنوان «تغییرات اجتماعی و روند نرخ جرائم: رویکرد فعالیت روزمره» بازه زمانی ۱۹۴۷ تا ۱۹۷۴ را مورد مطالعه قرار دادند و متوجه روند افزایشی نرخ جرائم در دهه ۱۹۶۰ شدند که آن را با فعالیت روزمره تبیین می‌کردند (فلسون و کوهن، ۱۹۷۹: ۵۸۹). ریشه این نظریه را می‌توان در نظریه بوم‌شناسی انسانی<sup>۲</sup> دانست (نالا، ۲۰۱۴: ۴). البته برخی نیز آن را زیر مجموعه «نظریه انتخاب عقلانی» می‌دانند (لانگ و همکاران، ۲۰۱۱: ۱۴). این نظریه از سه عنصر اساسی بزه‌کار با انگیزه، هدف یا بزه‌دیده مناسب و فقدان نظارت‌ها و محافظت‌های قوی تشکیل شده است. زمانی جرم رخ می‌دهد که این سه عامل با هم همگرایی پیدا کنند؛ زمانی که بزه‌کار با انگیزه با یک بزه‌دیده مناسب ارتباط پیدا می‌کند و نظارت‌های اجتماعی و رسمی وجود ندارد - چیزی برای جلوگیری از رخداد جرم وجود ندارد. فقدان هر کدام از این سه عنصر می‌تواند مانع از وقوع جرم شود (میث و مایر، ۱۹۹۴: ۱۵۴). در تأیید این موضوع موستاین و توکسبوری<sup>۳</sup> (۱۹۹۸: ۸۴۳) معتقدند که اگرچه بزه‌کار با انگیزه وجود دارد، اما اینکه آیا فردی باشد که به اندازه کافی قابلیت تحریک او را داشته باشد، موضوع دیگری است و حتی در صورت مناسب بودن هدف یا بزه‌دیده ممکن است وجود نظارت‌های مناسب مانع ارتکاب جرم شود. «نظریه سبک زندگی» و «فعالیت روزمره» در عین تفاوت شباهت‌های فراوانی با هم دارند. مهم‌ترین تفاوت این دو نظریه مرتبط با سطح تحلیل آن‌هاست. در حالی که نظریه سبک زندگی بر عناصر فردی همچون جنسیت، سن، سطح درآمد و آموزش تأکید می‌کند، نظریه فعالیت روزمره سطح تحلیل خود را جامعه قرار داده است. البته ناگفته نماند که بسیاری تلاش کرده‌اند که این دو نظریه را در سطوح مختلف به کار ببندند (کوهن، کلوگل و لند، ۱۹۸۱). آنچه که این دو نظریه را به یکدیگر پیوند می‌دهد این نکته مهم است که ویژگی‌های فردی و اجتماعی و تغییرات هر کدام از آن‌ها می‌تواند فرصت‌های ارتکاب جرم را تحت تأثیر خود قرار دهد. این ویژگی‌ها شامل جنسیت، قومیت، وضعیت تأهل، سن، اشتغال، نوع شغل، سبک زندگی و .. است. افزایش و کاهش فرصت ارتکاب جرم، موضوعی کلیدی در دو نظریه شمرده می‌شود. علاوه بر این مایر و میث (۱۹۹۳) بر این باورند که یک پیش‌فرض یکسان در هر دو نظریه وجود دارد. اینکه بزه‌کار فردی عقلایی است که با ارزیابی فرصت‌ها در پی به دست آوردن بیشترین سود و کمترین هزینه است. به‌طور کلی، نظریه‌های فعالیت روزمره و سبک زندگی بیان می‌کنند که ساختارهای اجتماعی و انتظارات فرهنگی، فعالیت روزمره افراد و گروه‌ها را به گونه‌ای تغییر می‌دهند که می‌تواند بر بزه دیدگی آن‌ها تأثیرگذار باشد. این نظریه‌ها بیش از آن که به بزه‌کاران توجه داشته باشند، به بزه‌دیدگان و شرایط پیرامون جرم توجه دارند. این امر باعث شده است که برخی از نظریه‌پردازان، خواهان درآمیخته شدن نظریه‌های بزه‌کارمدار با این نظریه‌های اولیه بزه دیدگی شوند. نظریه‌های فعالیت روزمره و سبک زندگی، بر نقش بزه‌دیده در بزه دیدگی خود تمرکز دارند، اما به‌شدت از سرزنش بزه‌دیده پرهیز می‌کنند، زیرا این نظریه‌ها به تأثیراتی که انتظارات فرهنگی و ساختارهای اجتماعی بر رفتارهای افراد می‌گذارند، توجه بیش‌تری نشان می‌دهند. به علاوه، این

1. Routine Activities Theory
2. Human Ecology
3. Mustain and Tewksbury



نظریه‌ها، رابطه همزیستی میان جرم و فعالیت‌های متعارف افراد برقرار می‌کنند و نشان می‌دهند که بزه دیدگی، از فعالیت‌های عادی شهروندان عادی سرچشمه می‌گیرد. فلسون به این نکته اشاره می‌کند که این نظریه‌ها از این تصور غلط که «بدی، از بدی سرچشمه می‌گیرد» دوری کرده‌اند و به این ترتیب به سهم بزه‌دیده در رخ دادن جرم اشاره می‌کنند بدون این که بگویند، او کاری «بد» انجام داده است.

در مجموع، نظریه موجه‌های سبک زندگی و نظریه فعالیت روزمره این فرضیات را به ذهن متبادر می‌سازد که بین جنسیت، وضعیت تأهل، سن و قومیت، از یک سو و بزه‌دیده شدن، از سوی دیگر رابطه وجود دارد- چیزی که پژوهش حاضر سعی دارد به آن پاسخ دهد. در واقع فرضیات این تحقیق از نوع تفاوت گروهی است؛ به این معنا که عضویت در گروه‌ها می‌تواند احتمال بزه‌دیده شدن را تحت تأثیر قرار دهد. برای مثال، زنان به احتمال قوی‌تر بیشتر از مردان در معرض تعرض و جرم قرار می‌گیرند.

### روش‌شناسی پژوهش

روش این تحقیق، پیمایش بزه‌دیده‌شناسی است. جامعه آماری پژوهش شامل کلیه دانشجویان دانشگاه علامه طباطبائی می‌باشد که در سال تحصیلی ۱۳۹۷-۱۳۹۸ در مقاطع تحصیلی سه‌گانه کارشناسی، کارشناسی ارشد و دکتری در حال تحصیل بوده‌اند. تعداد دانشجویان شاغل به تحصیل در این مقطع زمانی بالغ بر ۱۷ هزار نفر است. حجم نمونه بر مبنای فرمول کوکران برابر با ۴۰۰ نفر می‌باشد. نمونه‌گیری به صورت ترکیبی طبقه‌ای متناسب و تصادفی ساده می‌باشد. لذا دانشکده‌های علوم اجتماعی (۴۲ نفر)، ارتباطات (۳۶ نفر)، حقوق (۶۷ نفر)، روانشناسی و علوم تربیتی (۸۸ نفر)، اقتصاد (۴۶ نفر) و مدیریت و حسابداری (۱۱۵ نفر) انتخاب شدند. از سوی دیگر، معیارهای جنسیت و مقاطع تحصیلی سه‌گانه نیز برای توزیع پرسشنامه در بین نمونه منتخب لحاظ گردید. ابزار تحقیق پرسشنامه بود که اعتبار صوری آن از سوی اساتید مورد تأیید قرار گرفت و پایایی آن نیز با آلفای کرونباخ ۰/۸۱ در سطح مطلوبی ارزیابی شد.

### یافته‌های پژوهش

#### ۱. متغیرهای زمینه‌ای

نتایج بررسی‌ها در زمینه جنسیت افراد نمونه نشان می‌دهد که حدود ۴۳ درصد افراد مذکر و ۵۷ درصد آن‌ها مؤنث هستند. از این میان ۵/۸۵ درصد از افراد مجرد و حدود ۹/۱۲ درصد متأهل بوده‌اند. همچنین حدود ۶/۱ درصد افراد نمونه یا مطلقه و یا متارکه کرده و همسر فوت شده بوده‌اند.

یافته‌های تحقیق نشان می‌دهد که حدود ۶/۲۷ درصد دانشجویان کمتر ۲۰ سال سن دارند. ۱/۲۵ درصد در فاصله سنی ۲۱ تا ۲۴ سال، ۶/۲۹ درصد در فاصله سنی ۲۵ تا ۲۹ سال و ۹/۱۷ درصد دانشجویان در سنین بالاتر از ۳۰ سال قرار دارند. نتایج فراوانی تجمعی نشان می‌دهد که حدود ۸۲ درصد کمتر از ۳۰ سال سن یا مساوی آن را داشته‌اند- یعنی در محدوده سنی جوانان قرار می‌گیرند- و حدود ۱۸ درصد افراد بیشتر از ۳۰ سال سن داشته‌اند. بررسی‌های آماری در زمینه مقاطع تحصیلی افراد بیانگر آن است که حدود ۵۰ درصد آنان در مقطع تحصیلی لیسانس، حدود ۳۹ درصد در مقطع ارشد و حدود ۱۱ درصد در مقطع دکتری بوده‌اند.

همچنین بررسی‌های آماری در زمینه وضعیت قومیت افراد نمونه بیانگر آن است که حدود ۶۳ درصد از افراد نمونه‌ای که قومیت خود را مشخص نموده‌اند، فارس بوده‌اند و پس‌از آن قومیت

ترک بیشترین فراوانی را داشته است (حدود درصد ۱۸). قومیت‌های لر و لک نیز حدود درصد ۱۰ و کرد ۵/۷ درصد از افراد نمونه را تشکیل داده‌اند. طبقه سایر نیز شامل دیگر قومیت‌ها مانند بلوچ، گیلک و... می‌شود.

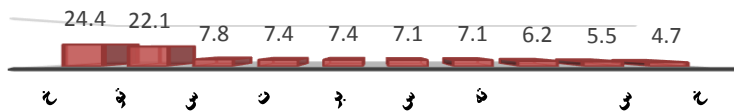
## ۲. تجربه بزهدیده شدن

جدول زیر توزیع افراد نمونه را بر حسب اینکه بزهدیده کدامیک از جرائم مذکور شده‌اند را نشان می‌دهد. همچنین به این سؤال پاسخ می‌دهد که آیا افرادی که بزهدیده این جرائم شده‌اند، عامل ارتکاب به جرم را می‌شناخته‌اند یا نه؟ همان‌طور که نتایج این جدول نشان می‌دهد بیشترین افراد نمونه (حدود ۴/۲۴) درصد بزهدیده خشونت شده‌اند که از این تعداد حدود ۳۳ درصد آنان عامل ارتکاب به جرم را می‌شناخته‌اند. حدود ۱/۲۲ درصد افراد بزهدیده توهین و فحاشی در فضای عمومی شده‌اند که حدود ٪ درصدشان عامل ارتکاب به جرم را می‌شناخته‌اند. کمترین افراد نمونه (حدود ۷/۴ درصد) اعلام نموده‌اند که بزهدیده خیانت در امانت شده‌اند که حدود ۷۷ درصد افراد نیز عامل ارتکاب به جرم را می‌شناخته‌اند- ۱۲ درصد آنان نیز به سؤال شناسایی عامل ارتکاب جرم پاسخ نداده‌اند و جزو مقادیر ناقص است. در زمینه شناسایی عامل ارتکاب به جرم نتایج نشان می‌دهد که کمترین فراوانی مربوط به سرقت از وسایل نقلیه و لوازم آن می‌باشد که فقط حدود ۵ درصد افراد، عامل ارتکاب به جرم را می‌شناخته‌اند. نمودار زیر درصد افراد بزهدیده شده هریک از جرائم در طول یکسال گذشته را نمایش می‌دهد:

جدول ۱: توزیع افراد نمونه بر حسب تجربه بزهدیده شدن انواع جرم و شناسایی عامل ارتکاب به

### جرم از طرف بزهدیده

| شناختن عامل ارتکاب به جرم |         | بزهدیده شدن جرم |         |             |         |      |         | نوع جرم                             |
|---------------------------|---------|-----------------|---------|-------------|---------|------|---------|-------------------------------------|
|                           |         | تجربه نداشته    |         | تجربه داشته |         |      |         |                                     |
| خیر                       | بله     |                 |         |             |         |      |         |                                     |
| درصد                      | فراوانی | درصد            | فراوانی | درصد        | فراوانی | درصد | فراوانی |                                     |
| ۳/۸۹                      | ۲۵      | ۰/۰             | ۰       | ۱/۹۲        | ۲۳۴     | ۸/۷  | ۲۰      | سرقت کیف‌دستی یا کیف پول و .. بازور |
| ۳/۷۶                      | ۵۸      | ۸/۱۵            | ۱۲      | ۷/۷۷        | ۱۹۸     | ۱/۲۲ | ۵۶      | توهین و فحاشی در فضای عمومی         |
| ۰/۷۵                      | ۱۸      | ۷/۱۶            | ۴       | ۹/۹۲        | ۲۳۶     | ۱/۷  | ۱۸      | سرقت از منزل                        |
| ۰/۶۰                      | ۱۵      | ۰/۳۲            | ۸       | ۵/۹۲        | ۲۳۵     | ۴/۷  | ۱۹      | بردن مال‌تان به وسیله نیرنگ و فریب  |
| ۸/۶۲                      | ۵۴      | ۶/۳۲            | ۲۸      | ۵/۷۵        | ۱۹۲     | ۴/۲۴ | ۶۲      | خشونت                               |
| ۷/۹۴                      | ۱۸      | ۳/۵             | ۱       | ۴/۹۴        | ۲۴۰     | ۵/۵  | ۱۴      | سرقت از وسیله نقلیه یا لوازم آن     |
| ۳/۳۳                      | ۸       | ۷/۶۶            | ۱۶      | ۹/۹۲        | ۲۳۶     | ۱/۷  | ۱۸      | تهمت و افترا                        |
| ۵/۸۱                      | ۲۲      | ۵/۱۸            | ۵       | ۵/۹۲        | ۲۳۵     | ۴/۷  | ۱۹      | تعقیب شدن از سوی فرد غریبه          |
| ۸/۱۱                      | ۲       | ۵/۷۶            | ۱۳      | ۲/۹۵        | ۲۴۲     | ۴/۷  | ۱۲      | خیانت در امانت                      |
| ۱/۵۹                      | ۱۳      | ۸/۳۱            | ۷       | ۷/۹۳        | ۲۳۸     | ۲/۶  | ۱۶      | هک شدن و سوءاستفاده در فضای مجازی   |



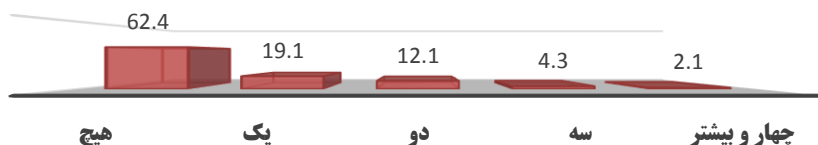
نمودار ۱: توزیع درصدی دانشجویان بر اساس بزه‌دیده شدن و نوع جرائم

اگرچه جدول فوق بزه‌دیده شدن دانشجویان را بر اساس نوع جرم نشان می‌دهد، اما مشخص نمی‌کند که در مجموع چند درصد افراد بزه‌دیده جرم شده‌اند. به همین دلیل یک شاخص ساخته شد تا به این پاسخ دهیم. برای اینکه بدانیم چه تعداد از افراد نمونه در مجموع بزه‌دیده هر نوع جرمی شده‌اند، با جمع گویه‌های مربوط به انواع جرائم مقیاسی به دست آمد که بیانگر توزیع افراد بر حسب بزه‌دیده شدن افراد به تعداد جرائم و یا اندازه بزه‌دیده شدن می‌باشد. شیوه انجام این کار به این صورت بوده است که به هر یک از انواع جرائم برای کسانی که بزه‌دیده جرم نشده‌اند کد ۰ و برای کسانی که بزه‌دیده جرم شده کد ۱ اختصاص داده می‌شود. بنابراین پس از جمع گویه‌های مربوط به انواع مقیاسی به دست خواهد آمد که دامنه آن ممکن است بین ۰-۱۰ در نوسان باشد- نمره صفر بیانگر عدم بزه‌دیده شدن و نمره ۱ بیانگر آن است که فرد بزه‌دیده ۸ نوع از جرائم یاد شده گردیده است.

نتایج با توجه به جدول ۱ نشان می‌دهد که حدود ۶۲/۴ درصد از دانشجویان دانشگاه در طول یک سال گذشته بزه‌دیده هیچ نوع جرمی نشده‌اند و در مقابل حدود ۳۷/۶ درصد از افراد نمونه حداقل بزه‌دیده یک نوع جرم شده‌اند. همچنین حدود ۱۹/۱ درصد از افراد نمونه بزه‌دیده یک نوع جرم و حدود ۱۲/۱ درصد آنان بزه‌دیده دو نوع جرم شده‌اند. حدود ۴/۳ درصد از افراد بزه‌دیده ۳ نوع و حدود ۲/۱ درصد بزه‌دیده بیش از چهار نوع از انواع جرائم شده‌اند. در مجموع یافته‌ها نشان می‌دهد که در حدود ۳۷/۶ درصد دانشجویان در طول یکسال گذشته بزه‌دیده حداقل یک نوع جرم شده‌اند (حدود ۱۴۸ نفر).

جدول ۲: توزیع دانشجویان بر حسب بزه‌دیده شدن جرم و نام جرائم در طول یک سال گذشته

| بزه‌دیده چند نوع جرم | فراوانی | درصد | سابقه بزه‌دیده شدن جرم | فراوانی | درصد |
|----------------------|---------|------|------------------------|---------|------|
| هیچ                  | ۲۴۶     | ۶۲/۴ | نداشتن                 | ۲۴۶     | ۶۲/۴ |
| یک                   | ۷۵      | ۱۹/۱ |                        |         |      |
| دو                   | ۴۸      | ۱۲/۱ | داشتن                  | ۱۴۸     | ۳۷/۶ |
| سه                   | ۱۷      | ۴/۳  |                        |         |      |
| چهار و بیشتر         | ۸       | ۲/۱  | جمع                    | ۳۹۴     | ۱۰۰  |
| جمع                  | ۳۹۴     | ۱۰۰  |                        |         |      |



نمودار ۲: توزیع درصدی دانشجویان بر اساس تعداد دفعات بزهدیده شدن در یکسال گذشته

همان‌طور که نمودار ۲ نمایش می‌دهد حدود ۶۲/۴ افراد در طول یکسال گذشته بزهدیده هیچ نوع جرمی نشده‌اند و از بین بقیه افرادی که بزهدیده جرم شده‌اند، اغلب بزهدیده یک نوع جرم هستند.

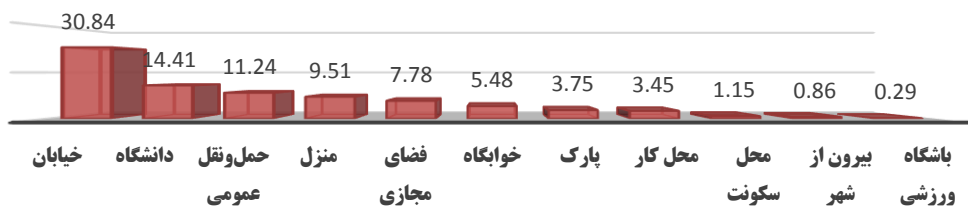
### ۳. محل بزهدیده شدن

جدول زیر توزیع جرائم را بر حسب محل وقوع آنان نشان می‌دهد. به عبارت دیگر، افراد نمونه در محل‌های یاد شده در جدول زیر بزهدیده جرائم شده‌اند. با توجه به یافته‌ها، بیشترین جرائم (حدود ۳۱ درصد) برای افراد در خیابان اتفاق افتاده است. به عبارت دیگر، محل وقوع ۳۱ درصد از جرائم اتفاق افتاده برای افراد در خیابان بوده است. البته ممکن است بر حسب انواع جرائم محل وقوع آن نیز فرق کند. حدود ۱۰ درصد از جرائم نیز در منازل اتفاق افتاده است. همچنین با توجه به اینکه این تحقیق بر روی دانشجویان دانشگاه علامه انجام گرفته است، برخی از دانشجویان شهرستانی بوده و ممکن است که در شهرستان محل سکونت خود بزهدیده جرم شده باشند که بر اساس یافته‌های تحقیق حدود ۵ درصد از جرائم اتفاق افتاده برای افراد در طول یک سال گذشته در شهرستان محل سکونت خود بوده است. نتایج بیانگر آن است که حدود ۱۴ درصد جرائم نیز در محل دانشگاه اتفاق افتاده است که این جرائم بیشتر شامل توهین و فحاشی، خشونت‌های کلامی و تعقیب شدن می‌گردد. با توجه به نتایج جدول زیر سومین محل وقوع جرائم از لحاظ بیشترین فراوانی مربوط به وسایل حمل‌ونقل عمومی می‌باشد که حدود ۱۱ درصد از جرائم اتفاق افتاده برای افراد را در برمی‌گیرد.

جدول ۳: توزیع انواع جرائم بر حسب محل وقوع آن

| محل وقوع جرم   | فراوانی | درصد نسبی | محل وقوع جرم | فراوانی | درصد نسبی |
|----------------|---------|-----------|--------------|---------|-----------|
| خیابان         | ۷۹      | ۸۴/۳۰     | باشگاه ورزشی | ۱       | ۲۹/۰      |
| منزل           | ۲۵      | ۵۱/۹      | فضای مجازی   | ۱۹      | ۷۸/۷      |
| محل کار        | ۹       | ۴۵/۳      | خوابگاه      | ۱۴      | ۴۸/۵      |
| پارک           | ۱۰      | ۷۵/۳      | محل سکونت    | ۳       | ۱۵/۱      |
| دانشگاه        | ۳۶      | ۴۱/۱۴     | بیرون از شهر | ۲       | ۸۶/۰      |
| حمل‌ونقل عمومی | ۲۹      | ۲۴/۱۱     | سایر         | ۲۷      | ۶/۱۰      |
|                |         |           | جمع          | ۲۵۴     | ۱۰۰       |

اما کمترین آمار محل وقوع جرائم برای افراد مربوط به گزینه‌های باشگاه و بیرون شهر بوده است. یکی از نتایج قابل توجه این تحقیق فضای مجازی است که در حدود ۸ درصد از بزه‌دیده شدن دانشجویان در آن رخ می‌دهد. این فضا در آینده نه چندان دور، با توسعه دولت الکترونیک و سبک زندگی آنلاین رو به توسعه خواهد بود. نمودار زیر مکان‌های مختلف بزه‌دیده شدن را به ترتیب نمایش می‌دهد:



نمودار ۳: توزیع درصدی دانشجویان بر اساس محل وقوع بزه‌دیده شدن

#### ۴. تعداد بزه‌دیده گان بر اساس نوع دانشکده و مقطع تحصیلی

یافته‌های تحقیق در جدول زیر نشان می‌دهد دانشجویان دوره کارشناسی با ۵/۴۱ درصد بیشترین بزه‌دیدگان را به خود اختصاص داده‌اند. در مقطع ارشد و دکتری به ترتیب ۸/۳۴ درصد و ۱/۳۰ درصد دانشجویان در طول یک سال بزه‌دیده حداقل یک نوع جرم بوده‌اند.

جدول ۴: تعداد بزه‌دیده و نسبت آن با حجم نمونه بر اساس مقطع تحصیلی

| جمع کل | دکتری | ارشد | کارشناسی | تعداد بزه‌دیده شدن     |
|--------|-------|------|----------|------------------------|
| ۱۴۸    | ۱۳    | ۵۴   | ۸۱       | تعداد بزه‌دیده شدن     |
| ۳۹۴    | ۴۴    | ۱۵۵  | ۱۹۵      | حجم نمونه              |
| ۵/۳۷   | ۱/۳۰  | ۸/۳۴ | ۵/۴۱     | درصد نسبت به حجم نمونه |

بر اساس داده‌های مندرج در جدول زیر بیشترین بزه‌دیده گان جرائم در طول یک سال گذشته مرتبط با دانشکده ارتباطات به میزان ۱/۴۷ درصد، دانشکده اقتصاد به میزان ۴/۴۳ درصد، دانشکده علوم اجتماعی به میزان ۱/۴۲ درصد و دانشکده روانشناسی به میزان ۷/۳۹ درصد می‌باشد. کمترین آمار بزه‌دیدگان مربوط به دانشکده مدیریت به میزان ۱/۲۶ درصد است.

جدول ۵: تعداد بزه‌دیده و نسبت آن با حجم نمونه بر اساس نوع دانشکده

| مدیریت | روانشناسی | ارتباطات | علوم اجتماعی | حقوق | اقتصاد | جمع کل |
|--------|-----------|----------|--------------|------|--------|--------|
| ۳۰     | ۳۵        | ۱۷       | ۱۸           | ۲۸   | ۲۰     | ۱۴۸    |
| ۱۱۵    | ۸۸        | ۳۶       | ۴۲           | ۶۷   | ۴۶     | ۳۹۴    |
| ۱/۲۶   | ۷/۳۹      | ۱/۴۷     | ۱/۴۲         | ۷/۴۱ | ۴/۴۳   | ۵/۳۷   |

### ۵. نگرش به بزه‌دیده شدن

نگرش دانشجویان به جرائم در قالب دو سؤال مورد بررسی قرار گرفت. از آن‌ها در مورد توصیف‌شان از تجربه بزه‌دیده شدن سؤال شد. یافته‌ها در مورد توصیف افراد از تجربه بزه‌دیده شدن جرم بیانگر آن است که حدود ۲۰/۲ درصد افراد بر این عقیده بودند که تجربه بدی بوده، اما دیگر آزرده‌خاطر نیستند. در مقابل، حدود ۳۵/۸ درصد آنان گفته‌اند که تجربه بدی بوده و همچنان از آن رنج می‌برند. همچنین حدود ۲۰/۲ درصد آنان اظهار داشته‌اند که جرم تأثیر زیادی بر آنان نداشته است و بقیه افرادی که بزه‌دیده جرم شده بودند (حدود ۲۳/۶ درصد) گفته‌اند که تجربه خیلی بدی بوده، اما با آن کنار آمده‌اند.

جدول ۶: توزیع افراد بر حسب نحوه‌ی توصیف تجربه بزه‌دیده شدن

| تجربه فرد از بزه‌دیده شدن                | فراوانی | درصد نسبی |
|--|---------|-----------|
| تجربه بدی بود و همچنان از آن رنج می‌برم  | ۳۰      | ۲۰/۲      |
| تجربه بدی بود، اما دیگر آزرده‌خاطر نیستم | ۵۳      | ۳۵/۸      |
| تجربه خیلی بدی بود و با آن کنار آمدم     | ۳۵      | ۲۳/۶      |
| تأثیر زیادی بر من نگذاشت                 | ۳۰      | ۲۰/۲      |
| جمع                                      | ۱۴۸     | ۱۰۰       |

### ۶. گزارش بزه دیدگی

نتایج در مورد گزارش بزه دیدگی افراد به نهادهای مسئول با توجه به جدول زیر بیانگر آن است که فقط حدود ۲۲ درصد افراد بزه‌دیده شدن خود را به نهادهای مسئول گزارش داده‌اند و درصد ۷۸ آنان، بزه‌دیده شدن خود را گزارش ننموده‌اند. با توجه به جدول ۶ می‌توان گفت که احتمالاً دانشجویانی جرم را گزارش کرده‌اند که آن را تجربه‌ای منفی و آزاردهنده ارزیابی کرده‌اند (حدود ۲۱ درصد).

جدول ۷: توزیع افراد نمونه بر حسب وضعیت گزارش بزه دیدگی به نهادهای مسئول

| وضعیت گزارش | فراوانی | درصد نسبی | درصد معتبر | درصد تجمعی |
|-------------|---------|-----------|------------|------------|
| بله         | ۵۶      | ۷/۲۱      | ۷/۲۱       | ۷/۲۱       |
| خیر         | ۱۹۸     | ۳/۷۸      | ۳/۷۸       | ۱۰۰        |
| جمع         | ۲۵۴     | ۱۰۰       | ۱۰۰        |            |

### ۷. جنسیت، بزه‌دیده شدن و نوع جرم

همان‌طور که از جدول زیر پیداست زنان دانشجو در اغلب جرائم بیش از مردان دانشجو مورد بزه‌دیده شدن قرار گرفته‌اند. بیشترین بزه‌دیده شدن برای زنان مربوط به نوع خشونت به میزان ۲۱/۳ درصد و تعقیب شدن از سوی افراد غریبه به میزان ۱۴/۶ درصد می‌باشد. برای گروه مردان نیز خشونت با میزان ۲۷ مورد و توهین و فحاشی به میزان ۱۳/۴ درصد بیشترین مقدار را به خود اختصاص داده است. در مجموع زن و مرد نیز به ترتیب خشونت با ۵۱/۳ درصد، توهین و فحاشی با ۴۰ درصد و تعقیب شدن از سوی افراد غریبه با ۱۷/۹ درصد دارای بیشترین آمار بزه‌دیده شدن بوده است.

۲۳

جدول ۸: توزیع درصدی انواع بزه‌دیده شدن بر اساس جنسیت (درصد بر اساس ستون)

| جمع کل | مردان | زنان |                                     |
|--------|-------|------|-------------------------------------|
| ۱۷/۶   | ۱۲/۲  | ۵/۴  | سرقت کیف‌دستی یا کیف پول و... بازور |
| ۴۰     | ۲۶/۶  | ۱۳/۴ | توهین و فحاشی در فضای عمومی         |
| ۱۱/۴   | ۱/۱   | ۱۰/۳ | سرقت از منزل                        |
| ۱۵/۵   | ۸/۸   | ۶/۷  | بردن مالتان به وسیله نیرنگ و فریب   |
| ۵۱/۳   | ۳۰    | ۲۱/۳ | خشونت                               |
| ۱۰/۶   | ۳/۳   | ۷/۳  | سرقت از وسیله نقلیه یا لوازم آن     |
| ۱۵     | ۷/۷   | ۷/۳  | تهمت و افترا                        |
| ۱۷/۹   | ۳/۳   | ۱۴/۶ | تعقیب شدن از سوی فرد غریبه          |
| ۹/۲    | ۴/۴   | ۴/۸  | خیانت‌درامانت                       |
| ۱۰/۷   | ۲/۲   | ۸/۵  | هک شدن و سوءاستفاده در فضای مجازی   |
| ۱۰۰    | ۹۰    | ۱۶۴  | جمع کل                              |

با توجه به مباحث نظری برخی متغیرهای زمینه‌ای بر فرایند بزه‌دیده شدن بسیار اثرگذارند. یکی از این متغیرها، متغیر جنسیت است. یافته‌های تحقیق نشان می‌دهد که اگرچه از لحاظ تعداد، شمار زنانی (۸۲ مورد) که در یکسال گذشته بزه‌دیده شده‌اند بیش از مردان (۶۷ مورد) است، اما این تفاوت ناشی از تأثیر متغیر مستقل نیست؛ بلکه از تفاوت حجم نمونه ناشی می‌شود، زیرا که درصد رخداد بزه‌دیده شدن با توجه به حجم نمونه برای زنان در حدود ۴/۳۶ درصد و برای مردان دانشجو در حدود ۶/۳۹ درصد است. گفتنی است که نتایج آزمون T در مورد تفاوت دو گروه از

● بزهدیده شناسی جرائم علیه جوانان (مورد مطالعه: دانشجویان دانشگاه علامه طباطبائی)

لحاظ آماری معنادار نبوده است. بنابراین می‌توان گفت شواهد آماری کافی برای تأیید تأثیر جنسیت بر رخداد بزهدیده شدن وجود ندارد.

جدول ۹: تعداد بزهدیده و نسبت آن با حجم نمونه بر اساس جنسیت

| جمع کل | مردان | زنان |                        |
|--------|-------|------|------------------------|
| ۱۴۸    | ۶۷    | ۸۲   | تعداد بزهدیده شدن      |
| ۳۹۴    | ۱۶۹   | ۲۲۵  | حجم نمونه              |
| ۵/۳۷   | ۶/۳۹  | ۴/۳۶ | درصد نسبت به حجم نمونه |

۸. وضعیت تاهل، بزهدیده شدن و نوع جرم

بر اساس داده‌های مندرج در جدول زیر برای دانشجویان متأهل نسبت به دانشجویان مجرد در طول یکسال گذشته کمترین میزان بزهدیده شدن اتفاق افتاده است. بیشترین آمار بزهدیده شدن برای افراد متأهل سرقت از منزل و خشونت بوده و کمترین آن‌ها مورد تعقیب قرار گرفتن از سوی افراد غریبه است. درحالی‌که برای افراد مجرد بیشترین آمار مربوط به خشونت توهین و فحاشی می‌باشد و کمترین مربوط به خیانت در امانت است.

۲۴

جدول ۱۰: توزیع درصدی انواع بزهدیده شدن بر اساس وضعیت تاهل (درصد بر اساس ستون)

| جمع کل | مجرد بر اثر طلاق یا فوت | مجرد | متاهل |                                     |
|--------|-------------------------|------|-------|-------------------------------------|
| ۱۴/۹   | ۰                       | ۸/۱  | ۶/۸   | سرقت کیف‌دستی یا کیف پول و .. بازور |
| ۳۷/۱   | ۰                       | ۲۳/۴ | ۱۳/۷  | توهین و فحاشی در فضای عمومی         |
| ۲۶     | ۰                       | ۵/۴  | ۲۰/۶  | سرقت از منزل                        |
| ۱۴/۴   | ۰                       | ۷/۶  | ۶/۸   | بردن مالتان به وسیله نیرنگ و فریب   |
| ۴۴/۴   | ۱۰۰                     | ۲۳/۸ | ۲۰/۶  | خشونت                               |
| ۱۲/۴   | ۰                       | ۵/۴  | ۶/۸   | سرقت از وسیله نقلیه یا لوازم آن     |
| ۱۴     | ۰                       | ۷/۲  | ۶/۸   | تهمت و افترا                        |
| ۱۱/۵   | ۰                       | ۸/۱  | ۳/۴   | تعقیب شدن از سوی فرد غریبه          |
| ۱۱/۳   | ۰                       | ۴/۵  | ۶/۸   | خیانت‌درامانت                       |
| ۱۳/۱   | ۰                       | ۶/۳  | ۶/۸   | هک شدن و سوءاستفاده در فضای مجازی   |
| ۱۰۰    | ۳                       | ۲۲۲  | ۲۹    | جمع کل                              |

آمار کم بزهدیده شدن افراد متأهل T این فرضیه را به ذهن متبادر می‌سازد که افراد متأهل کمتر از افراد مجرد بزهدیده جرائم می‌شوند. بررسی درصد دانشجویانی که در طول یکسال گذشته حداقل یک‌بار بزهدیده شده‌اند نشان می‌دهد که ۴/۲۷ درصد افراد متأهل بزهدیده جرائم بوده‌اند، در حالی که در طول یکسال گذشته ۱/۳۹ درصد افراد مجرد بزهدیده جرائم بوده‌اند. این نسبت برای افراد مجرد بر اثر فوت یا طلاق در حدود ۱/۶۱ درصد می‌باشد. اگرچه بین این داده‌ها از لحاظ تعداد رخداد تفاوت وجود دارد، اما نتایج آزمون آماری F یا همان آنالیز واریانس یک‌راهه تفاوت آماری معناداری میان گروه‌های مختلف قائل نیست. به عبارت دیگر، شواهد آماری کافی برای تأیید این فرضیه که وضعیت تاهل بر رخداد بزهدیده شدن اثرگذار است، وجود ندارد.



جدول ۱۱: تعداد بزه‌دیده و نسبت آن با حجم نمونه بر اساس وضعیت تأهل

| جمع کل | مجرد بر اثر طلاق یا فوت | مجرد | متأهل |                        |
|--------|-------------------------|------|-------|------------------------|
| ۱۴۸    | ۳                       | ۱۳۲  | ۱۴    | تعداد بزه‌دیده شدن     |
| ۳۹۴    | ۵                       | ۳۳۸  | ۵۱    | حجم نمونه              |
| ۵/۳۷   | ۱/۶۱                    | ۱/۳۹ | ۴/۲۷  | درصد نسبت به حجم نمونه |

## ۹. سن، بزه‌دیده شدن و نوع جرم

بر اساس یافته‌های مندرج در جدول زیر، کمترین رخداد بزه‌دیده شدن برای افراد ۳۰ سال به بالا است که در حدود ۲۶ مورد است، در حالی که این تعداد برای افراد کمتر از ۲۰ سال در حدود ۷۲ مورد می‌باشد. برای افراد ۲۱ تا ۲۴ سال ۷۶ مورد و برای دانشجویان ۲۵ تا ۲۹ سال ۸۰ مورد می‌باشد.

جدول ۱۲: توزیع انواع بزه‌دیده شدن بر اساس سن

| جمع کل | ۳۰ به بالا | ۲۹-۲۵ | ۲۴-۲۱ | کمتر از ۲۰ |                                     |
|--------|------------|-------|-------|------------|-------------------------------------|
| ۷/۸    | ۳/۸        | ۱۱/۲  | ۹/۲   | ۵/۵        | سرقت کیف‌دستی یا کیف پول و .. بازور |
| ۲۲     | ۹          | ۲۱/۲  | ۲۵    | ۱۳/۸       | توهین و فحاشی در فضای عمومی         |
| ۷      | ۳/۸        | ۷/۵   | ۹/۲   | ۵/۵        | سرقت از منزل                        |
| ۷/۴    | ۳          | ۶/۲   | ۶/۵   | ۸/۸۳       | بردن مالتان به وسیله نیرنگ و فریب   |
| ۲۴/۴   | ۶          | ۲۵    | ۲۱    | ۲۷/۷       | خشونت                               |
| ۵/۵    | ۳/۸        | ۲/۵   | ۷/۸   | ۶/۹        | سرقت از وسیله نقلیه یا لوازم آن     |
| ۲/۷    | ۲          | ۸     | ۶/۵   | ۴/۱        | تهمت و افترا                        |
| ۷/۴    | ۳/۸        | ۶/۲   | ۳/۹   | ۱۳/۸       | تعقیب شدن از سوی فرد غریبه          |
| ۴/۷    | ۳/۸        | ۵     | ۶/۵   | ۲/۷        | خیانت‌درامانت                       |
| ۶/۲    | ۳/۸        | ۵     | ۳/۹   | ۱۱/۱       | هک شدن و سوءاستفاده در فضای مجازی   |
| ۱۰۰    | ۲۶         | ۸۰    | ۷۶    | ۷۲         | جمع کل                              |

تعداد دانشجویان کمتر از ۲۰ سالی که در طول یکسال گذشته حداقل یک‌بار مورد بزه‌دیده شدن قرار گرفته‌اند در حدود ۴۵ مورد (۲/۴۱ درصد) است، در حالی که این تعداد برای افراد ۲۰ سال به بالا حدود ۴/۳۰ درصد می‌باشد. اگرچه از لحاظ آماری نتایج آزمون آنالیز واریانس مؤید تأثیر سن بر بزه‌دیده شدن نیست، اما روند داده‌ها نشان می‌دهد که چنانچه این تحقیق در جامعه آماری غیر از دانشجویان انجام می‌شد احتمال دست یافتن به نتایج معنادار فراوان است. دانشجویان قشر فرهیخته‌ای هستند که به دلیل سرمایه فرهنگی بالا بسیاری از تفاوت‌های بیولوژیکی و اجتماعی آن‌ها را تحت تأثیر قرار می‌دهد.

جدول ۱۳: تعداد بزه‌دیده و نسبت آن با حجم نمونه بر اساس سن

| جمع کل                 | کمتر از ۲۰ | ۲۱-۲۴ | ۲۵-۲۹ | ۳۰ به بالا |
|------------------------|------------|-------|-------|------------|
| تعداد بزه‌دیده شدن     | ۴۵         | ۴۶    | ۳۷    | ۲۱         |
| حجم نمونه              | ۱۰۹        | ۹۹    | ۱۱۷   | ۶۹         |
| درصد نسبت به حجم نمونه | ۲/۴۱       | ۴/۴۶  | ۶/۳۱  | ۴۹/۳۰      |

۱۰. قومیت، بزه‌دیده شدن و نوع جرم

داده‌های مندرج در جدول زیر نشان می‌دهد بیشترین رخداد بزه‌دیده شدن برای قومیت فارس به میزان ۱۶۹ مورد است، در حالی که این تعداد برای دانشجویان ترک در حدود ۲۹ مورد، برای دانشجویان کرد ۲۴ مورد و برای دانشجویان لر و لکها ۲۹ مورد می‌باشد.

جدول ۱۴: توزیع انواع بزه‌دیده شدن بر اساس قومیت

| جمع کل                            | فارس | ترک  | کرد  | لر و لک | سایر |
|-----------------------------------|------|------|------|---------|------|
| سرقت کیف‌دستی و ... بازور         | ۶/۴  | ۳/۴  | ۸/۳  | ۳/۴     | ۰    |
| توهین و فحاشی در فضای عمومی       | ۲۳/۶ | ۲۴/۱ | ۱۶/۶ | ۱۳/۷    | ۳/۳۳ |
| سرقت از منزل                      | ۵/۳  | ۱۳/۷ | ۸/۳  | ۱۰/۳    | ۰    |
| بردن مالتان به وسیله نیرنگ و فریب | ۷/۱  | ۳/۴  | ۱۲/۵ | ۲       | ۳/۳۳ |
| خشونت                             | ۲۴/۲ | ۲۰/۶ | ۱۶/۶ | ۳۴/۴    | ۳/۳۳ |
| سرقت از وسیله نقلیه یا لوازم آن   | ۶/۵  | ۳/۴  | ۸/۳  | ۰       | ۰    |
| تهمت و افترا                      | ۶/۵  | ۶/۸  | ۸/۳  | ۱۰/۳    | ۰    |
| تعقیب شدن از سوی فرد غریبه        | ۷/۶  | ۳/۴  | ۸/۳  | ۱۰/۳    | ۰    |
| خیانت‌درامانت                     | ۲/۳  | ۱۰/۳ | ۸/۳  | ۱۰/۳    | ۰    |
| هک شدن در فضای مجازی              | ۷/۱  | ۱۰/۳ | ۱/۴  | ۰       | ۰    |
| جمع کل                            | ۱۶۹  | ۲۹   | ۲۴   | ۲۹      | ۳    |

یافته‌های تحقیق نشان می‌دهد که تعداد دانشجویان فارس زبانی که در طول یکسال گذشته حداقل یک‌بار مورد بزه‌دیده شدن قرار گرفته‌اند ۹۹ مورد (حدود ۹/۳۹ درصد) است، در حالی که برای دانشجویان ترک در حدود ۸/۳۳ درصد، برای کردها ۹/۳۷ درصد و برای لر و لک در حدود ۵/۲۷ درصد می‌باشد. بنابراین تفاوت معناداری از لحاظ آماری بین دانشجویان اقوام مختلف وجود ندارد؛ به این معنا که شواهد آماری برای تأیید این فرضیه که قومیت بر رخداد بزه‌دیده شدن اثرگذار است، وجود ندارد.

جدول ۱۵: تعداد بزه‌دیده و نسبت آن با حجم نمونه بر اساس قومیت

| جمع کل                 | فارس | ترک  | کرد  | لر و لک | سایر |
|------------------------|------|------|------|---------|------|
| تعداد بزه‌دیده شدن     | ۹۹   | ۲۴   | ۱۱   | ۱۱      | ۳    |
| حجم نمونه              | ۲۴۸  | ۷۱   | ۲۹   | ۴۰      | ۶    |
| درصد نسبت به حجم نمونه | ۹/۳۹ | ۸/۳۳ | ۹/۳۷ | ۵/۲۷    | ۵۰   |

## بحث و نتیجه گیری

یکی از مشکلات اساسی در گزارش آمارهای مربوط به جرائمی این است که تنها بر گزارش‌ها پرونده‌های قضایی و یا افراد دستگیر شده از سوی پلیس متمرکز است - این درحالی است که بسیاری از افراد به دلیل ترس از آبرو، تهدید از سوی مجرم، بی اعتمادی به پلیس و نهادهای قضائی اقدام به شکایت نمی‌کنند. در این میان، دانشجویان نیز به دلیل شرایط سنی و ویژگی‌های مربوط به جوانی در معرض جرائم زیادی قرار می‌گیرند که به علل مختلف آن را گزارش نمی‌کنند. بر اساس یافته‌های این پژوهش در طول یکسال گذشته حداقل ۶/۳۷ درصد دانشجویان دانشگاه علامه طباطبائی حداقل یکبار مورد بزه‌دیده شدن قرار گرفته‌اند که اگر آن را در جامعه آماری دانشگاه ضرب نماییم در حدود ۶۹۳۲ مورد تجربه بزه‌دیده شدن در طول یکسال خواهد بود. این یافته از یک سو نشان می‌دهد که بسیاری از داده‌هایی که از سوی پلیس و دستگاه قضائی ارائه می‌شود بیانگر واقعیت رخداد جرم نیست - زیرا که از میان این تعداد تنها در حدود ۲۱ درصد رخداد بزه‌دیده شدن به مراجع ذی‌ربط گزارش شده است - از سوی دیگر، نشان می‌دهد که بزه‌دیده شدن یک مسئله اجتماعی است که از نگاه سیاست‌گذاران و برنامه ریزان مغفول مانده است. نتایج پژوهش توکل و فاطمی‌نیا (۱۳۹۸) در مطالعه «بزه‌دیدگان سایبری»، بیانگر گزارش نشدن بسیاری از جرائم از سوی افراد بزه‌دیده است.

همچنان که در تحقیق زندگی‌آبادی، علی و رحیمی (۱۳۸۹) گزارش شده است که تراکم جمعیت یکی از عوامل افزایش جرم است، یافته‌های این تحقیق نیز نشان می‌دهد که از نظر محل وقوع قربانی شدن بیشترین رخدادهای مربوط به محل‌های پرتردد و با درجه ناشناختگی بالاست. خیابان‌ها با ۸۴/۳۰ درصد، حمل‌ونقل عمومی با ۲۴/۱۱ درصد و فضای مجازی با ۸/۷ درصد بیانگر این است که با افزایش درجه ناشناختگی و شلوغی و ازدحام، احتمال رخداد بزه‌دیده شدن فزونی می‌گیرد. یافته‌های دیگر این تحقیق هم مؤید این نظر است، زیرا که تنها در حدود ۲۹ درصد بزه‌دیده‌گان عامل ارتکاب جرم را می‌شناخته‌اند.

یافته‌ها نشان داد که در میان دانشجویان به لحاظ رخداد بزه‌دیده شدن بر اساس متغیرهایی مانند جنسیت، سن، مقطع تحصیلی، قومیت و وضعیت تأهل تفاوت معناداری وجود ندارد. این یافته ممکن است به دو دلیل باشد؛ یکی بافت نمونه یعنی دانشجویانی که اغلب مجرد هستند، از سرمایه فرهنگی بالا و در محدوده سنی مشخصی (۸۲ درصد زیر ۳۰ سال) قرار دارند و دوم اینکه سبک زندگی دانشجویان کمتر تفاوت‌های اجتماعی را در خود بروز و ظهور می‌دهد.

همان‌طور که در تحقیق نورپور و سیدزاده ثانی (۱۳۹۹) مورد تأکید قرار گرفته است، این پیمایش هم نشان داد که بزه‌دیده شناسی راه مناسبی برای برآورد دقیق‌تر از رخداد جرائم در کشور است. به‌ویژه در کشور ایران به دلیل قوی بودن هنجارهای و ارزش‌های اجتماعی سنتی، از یک سو و ضعف در دستگاه‌های نظارتی از سوی دیگر، بسیاری از جرائم ثبت و ضبط نمی‌شوند. بنابراین می‌توان با انجام پیمایش‌های بزه‌دیده شناختی مستمر میزان وقوع جرائم را به نحو مطلوب‌تری برآورد نمود. نتایج این پژوهش در کنار سایر پژوهش‌ها نشان می‌دهد که جوانان از جمله گروه‌های اجتماعی هستند که بیشتر در معرض بزه‌دیدگی قرار دارند. این تجربه تلخ می‌تواند سایر مراحل و دوره‌های زندگی آنان را تحت تأثیر قرار دهد. نتایج پژوهش‌های بزه‌دیدگی می‌تواند به تدوین برنامه‌های حمایتی حقوقی، روانی، اجتماعی و اقتصادی بزه‌دیدگان جوان در جهت کاستن از آلام ناشی از تجربه بزه دیدگی یاری رساند.

● بزهدیده شناسی جرائم علیه جوانان (مورد مطالعه: دانشجویان دانشگاه علامه طباطبائی)

در مجموع یافته‌های این تحقیق نشان داد که وجود نرخ ۶/۳۷ درصد بزهدیدگی در میان دانشجویان آماری قابل توجه است- اگرچه از لحاظ متغیرهای زمینه‌ای تفاوت معناداری پیدا نشده است. یکی از دلایل عمده این عدم معناداری، نوع جامعه آماری دانشجویان است. به همین دلیل در پایان پیشنهاد می‌شود که این تحقیق بزهدیده شناختی بهتر است که در جامعه آماری عموم شهروندان اجرا شود تا بتواند تفاوت‌های گروهی جنسیتی، سنی، وضعیت تأهل و غیره را به‌خوبی نمایش دهد.

## منابع

- برجس، آن ولبرت؛ چریل، رگر و رابرتس، آلبرت آر. (۱۳۹۵). بزه دیده شناسی: نظریه ها و کاربردها. حمیدرضا ملک محمد. بنیاد حقوقی میزان
- پایگاه خبری وزارت ورزش و جوانان (<http://news.msy.gov.ir>)
- توکل، محمد و فاطمی نیا، محمدعلی. (۱۳۹۸). «جامعه اطلاعاتی و جرائم نوظهور: تلاشی جامعه‌شناختی در تبیین قربانیان تعرض سایبری در شهر تهران». بررسی مسائل اجتماعی ایران. ۱۱۰(۱)، صص ۳۷-۶۲.
- حسینی، سید محمد و مصطفی پور، مسعود. (۱۳۹۶). «رقم سیاه، چالشی فراروی آمار جنایی رسمی (با رویکردی تطبیقی بر آمریکا و ایران)». مطالعات حقوق تطبیقی، ۸(۱)، صص ۱۰۳-۱۲۹.
- رضایی راد، مجید؛ تقی زاده، سید محمد و نوروزی، نادر. (۱۳۸۶). «تأثیر نگهداری محله در کاهش ترس از جرم مردم تهران بزرگ در محلات دارای نگهداری محله». فصلنامه مطالعات پیشگیری از جرم. سال ۲، شماره ۴.
- زنگی‌آبادی، علی و رحیمی، نادر حسین. (۱۳۸۹). «تحلیل فضایی جرم در شهر کرج (با استفاده از GIS)». مجله مطالعات حقوق خصوصی. دوره ۴۰، شماره ۲.
- زینالی، حمزه. (۱۳۸۳). «اثرات فقدان حمایت کیفری مناسب از زنان بر بزه دیدگی آن‌ها». فصلنامه رفاه اجتماعی. دوره ۳، شماره ۱۳.
- صادقی فسائی، سهیلا و میرحسینی، زهرا. (۱۳۹۰). «بررسی عوامل مؤثر بر بزه دیدگی زنان شهر تهران». فصلنامه زن در توسعه و سیاست. دوره ۹، شماره ۱.
- گیدنز، آنتونی. (۱۳۹۳). جامعه‌شناسی. حسن چاوشیان. تهران: نشر نی
- مالجو، محسن. (۱۳۸۹). «تجاوز به محارم: زمینه‌ها، راهبردهای متجاوز و واکنش‌های بزه‌دیده». فصلنامه رفاه اجتماعی. سال نهم، شماره ۳۴.
- نصیری، اسماعیل؛ احمدی، علی؛ رحمانی، محمد حسن و کماسی، حسین. (۱۳۹۶). «تحلیل جغرافیایی - فضایی جرم و مکان‌های جرم خیز با استفاده از سیستم اطلاعات جغرافیایی GIS (مطالعه موردی: بزه سرقت در شهر قزوین)». مجله مهندسی جغرافیایی سرزمین، دوره ۱، شماره ۲.
- نورپور، محسن و سیدزاده ثانی، سید مهدی. (۱۳۹۹). «پیمایش‌های بزه‌دیده‌شناسی؛ ضرورتی پیش روی سیاست‌گذاران جنایی در ایران». مجلس و راهبرد. ۲۷(۱۰۲)، صص ۳۳۱-۳۵۶.
- Cohe، L. E. ، Kluegel، J. R. ، and Land، K. C. (1981). "Social inequality and predatory criminal victimization: An exposition and test of a formal theory". American Sociological Review, vol. 46 pp. 505-524.
- Cohen، Lawrence E.; Felson، Marcus. (1979). "Social Change and Crime Rate Trends: A Routine Activity Approach". American Sociological Review, 44 (4): 588-608.

- Dignan, J. (2005). **Understanding Victims and Restorative Justice**. Maidenhead: Open.
- Felson, Marcus; Cohen, Lawrence, E. (1980). **“Human Ecology and Crime: A Routine Activity Approach”**. *Human Ecology*, 8 (4): 389–406.
- Hindelang, M. J. Gottfredson, M. R.; Garofalo, J. (1978). **Victims of personal crime: An empirical foundation for a theory of personal victimization**. Cambridge, Massachusetts: Ballinger.
- Jenny, Korkodeilou. (2017) **“No place to hide, Stalking victimization and its psycho-social effects”**. *International Review of Victimology*, Volume: 23 issue: 1, page(s): 17-32.
- Jung Jin Choi , Diane L. Green, Stephen Kapp A. (2010). **“Victimization, Victims' Needs and Empowerment”**. *International Review of Victimology*, Volume: 17 issue: 3, page(s): 267-290.
- Longe, Olumide & etal. (2010). **Towards A Real-Time Response (RTR) Model for Policing the Cyberspace: A Newsletter of the International Federation for Information Processing Working Group (IFIP WG 9. 4)** . Centre for Electronic Governance Indian Institute of Management, Ahmedabad, Volume 20, No. 3
- Meier, R. F. & Miethe, T. D. (1993). **“Understanding theories of criminal victimization”**. *Crime and Justice*, 17, 459-499.
- Miethe, T. D. & Meier, R. F. (1994). **Crime and its social context: toward an integrated theory of offenders, victims and situations**. Albany: State University of New York Press.
- Morgan, Rachel E. and Truman, Jennifer L. (2020). **Criminal Victimization**. U.S. Department of Justice, Office of Justice Programs, Bureau of Justice Statistics eau of Justice Statistics.
- Mustaine, E. E. & Tewksbury, R. (1998). **Predicting Risks of Larceny Theft Victimization: A Routine Activity Analysis Using Refined Lifestyle Measures**.
- Nalla, Mahesh. (2014). **Theorizing Cybercrime: Applying Routine Activities Theory**. <http://www.academia.edu/8897451/>.
- Siegel, Larry. (2017). **Criminology: Theories, Patterns and Typologies (MindTap Course List)**. Thamson-Wadsworth.
- Tinkara, Johanna Nivala. (2016). **“Victimisation of the elderly in the municipalities of Ljubljana and Uppsala”**. *International Review of Victimology*, Volume: 23 issue: 1, page(s): 33-46.