

## بررسی ابعاد سرمایه اجتماعی جوانان عضو شبکه های اجتماعی مجازی

امراه امانی کلاریجانی<sup>۱</sup>

تاریخ دریافت مقاله: ۱۳۹۲/۱۰/۱۱

تاریخ پذیرش مقاله: ۱۳۹۲/۱۲/۴

این پژوهش به عنوان یک تحقیق کاربردی بر آن است تا یکی از ابعاد سرمایه اجتماعی را در میان جوانان عضو شبکه های اجتماعی مجازی مورد بررسی قرار دهد. مدل بررسی بر اساس مدل ولمن است. ولمن سرمایه اجتماعی شبکه را در سه بعد ساختی، تعاملی و کارکردی مورد بحث قرار داده که هر بعد نیز از شاخص های خاصی تشکیل شده است. در انجام پژوهش از دو روش ترکیبی استفاده شده است. یعنی دو روش اسنادی و پیمایشی را تلفیق نموده ایم. در واقع در این پژوهش ادبیات تحقیق و مبانی نظری بر اساس روش اسنادی گردآوری شده است، اما ادامه مسیر یعنی جمع آوری و تجزیه و تحلیل اطلاعات بر اساس روش پیمایشی انجام شده است. با توجه به گستردگی تحقیق، در این مقاله تنها به بررسی یک بعد از ابعاد سرمایه اجتماعی پرداخته شد و آن بعد، بعد کارکردی سرمایه اجتماعی است. در بعد کارکردی نیز میزان انواع ششگانه ارابه و دریافت حمایت اجتماعی بررسی گردید که به تفکیک در قالب توزیع فراوانی در مقاله نشان داده می شود. نتایج نشان می دهد که جوانان عضو شبکه های اجتماعی مجازی عضو میزان حمایت اجتماعی متقابل را پایین می دانند، به طوری که حدود ۶۲/۸ درصد میزان حمایت را کم، ۱۹/۵ درصد متوسط و ۱۷/۸ درصد زیاد می دانند.

**واژگان کلیدی:** سرمایه اجتماعی، خصوصیات ساختی، خصوصیات تعاملی، خصوصیات کارکردی و حمایت اجتماعی

## مقدمه

در سال‌های اخیر، مفهوم سرمایه اجتماعی به معنای این که مشارکت کردن در گروه و جامعه می‌تواند برای فرد منافع و کارکردهای مثبت داشته باشد، یکی از رایج‌ترین واژه‌هایی است که از علوم اجتماعی وارد ادبیات حوزه‌های دیگر علمی و حتی وارد زبان عمومی شده است. تأکید بر اهمیت اثرات مثبت روابط اجتماعی بر روی فرد و نگرانی و دغدغه نسبت به تنزل روابط اجتماعی معنادار در جوامع جدید، از مفاهیم و بحث‌های قدیمی جامعه‌شناسی می‌باشند و می‌توان گفت واژه سرمایه اجتماعی در این معنی، مفهوم نو و جدیدی نیست و به آرای پیشکسوتان جامعه‌شناسی مانند کارل ماکس، امیل دورکیم و یا گنورک زمیل بر می‌گردد. به نظر امیل دورکیم، در شرایطی که انسجام اجتماعی کاهش یابد و سنت‌ها و هنجارهای جامعه فرد را در رفتار اجتماعی اش راهنمایی نکنند، فرد دچار بی‌هنجاری (آنومی) می‌شود و بسیاری از رفتارهای ناهنجار، از جمله خودکشی، افزایش خواهند یافت.

کارل مارکس در بحث معروف خود درباره «از خود بیگانگی» آثار منفی و مخرب تقسیم فزاینده کار بر روی انسان‌ها را مطرح نمود و گنورک زمیل ادعا می‌کرد که شهرنشینی با وجود آوردن عقلانیت ابزاری و تحریک شدید عصبی، باعث پیدایش دلزدگی در روابط اجتماعی و همچنین بی‌تفاوتی انسان‌ها نسبت به یکدیگر می‌شود. سؤالاتی که اکنون می‌تواند مطرح شود این است که با توجه به مسبق به سابقه بودن مفاهیم انسجام اجتماعی، وحدت گروهی، ادغام بودن فرد در جامعه و مانند آن، اهمیت یافتن مفهوم سرمایه اجتماعی از چه قرار است؟

به طور کلی می‌توان گفت که تحقیقات معاصر درباره جامعه مدنی (فوکویاما، ۱۳۷۹: ۵) به این نتیجه عام دست یافته‌اند که در نظام اجتماعی، سه عنصر مهم وجود دارند که بعضاً با یکدیگر متحاضم بوده و اگر بین آنها تعادل ایجاد نشود، جامعه با مشکل روبرو خواهد شد. این حوزه‌ها عبارت‌اند از: بازار (اقتصاد)، اجتماع و دولت. تجربه کشورهای گوناگون نشان می‌دهد که تسلط و قدرت بلامنازع هر یک از این حوزه‌ها، می‌تواند آثار مخرب و آسیب‌های جدی برای جامعه به همراه داشته باشد. دولت بسیار قدرتمند و یکه تاز به استبداد و استالینیسیم منجر می‌شود، در صورتی که بازار افسار گسیخته و بدون نظارت به مافیاهای اقتصادی منجر می‌شود (مانند روسیه بعد از فروپاشی شوروی) و اجتماع به خود رها شده نیز (آنچنان که توماس هابز در قرن هیجده ادعا کرده بود) می‌تواند به منازعات قومی و جنگ داخلی ختم شود (مانند یوگسلاوی). (شارع‌پور، ۱۳۸۳: ۲۹۵) در چنین فضایی است که طرح سرمایه اجتماعی جذاب به نظر

می‌رسد؛ یعنی در قرن حاضر، با توجه به پیشرفت های تکنولوژیک و بخصوص فرآیند جهانی شدن، نیروهای اقتصادی رونق فراوانی یافته‌اند و حیطه اثرگذاری آنها بسیار وسیع شده است. همچنین، دولت‌ها با توجه به مسئولیت‌های هر چه بیشتری که به عهده می‌گیرند و نقش فعالی که در بسیاری از زمینه‌ها بازی می‌کنند، بسیار قدرتمند و بزرگ شده‌اند. در مقابل روابط اجتماعی و نقشی که آنها در جامعه بازی می‌کنند، آرام آرام تضعیف شده و در چین فضایی، صحبت کردن از اهمیت روابط اجتماعی و اینکه اینگونه روابط می‌توانند کارکردهای مثبت و منفی داشته باشند جلب توجه می‌کند. در واقع، واژه سرمایه اجتماعی که در اواسط سال‌های ۱۹۸۰ توسط افرادی چون کلمن و یا بورديو مطرح گردید، امروزه به یکی از مصطلح‌ترین مفاهیم علوم انسانی تبدیل شده است. درعین حال وجود کلمه سرمایه درواژه سرمایه اجتماعی، تأکید بر این دارد که سرمایه اجتماعی مثل سرمایه انسانی یا سرمایه اقتصادی، مولد است؛ یعنی فرد می‌تواند از طریق سرمایه اجتماعی ارزشی بوجود آورد، کاری انجام دهد، به هدفی نایل شود و مأموریتی را به انجام برساند که در صورت فقدان سرمایه اجتماعی، آن اثر بوجود نمی‌آید.

## بیان مساله

انسان به طور ذاتی در تعامل و تقابل با دیگران نیازهای خود را بر طرف می‌سازد و گذران امور می‌کند. اثرات این کنش‌ها، متقابل و نقش آنها تا حدی است که حذف آن، زندگی را غیر ممکن می‌سازد. اما در این میان دانشمندان علوم اجتماعی با نگرشی کنجکاوانه در جوامع، به شناسایی این کنش‌ها پرداخته و به مجموعه عواملی پی برده‌اند که آن را سرمایه اجتماعی نامیده‌اند. مفهوم سرمایه اجتماعی در برگیرنده مفاهیمی همچون: اعتماد، همکاری و همیاری میان اعضای یک گروه یا یک جامعه است که نظام هدفمندی را شکل می‌دهند و آنها را به سوی دستیابی به هدف ارزشمند هدایت می‌کند. از این رو، شناخت سرمایه اجتماعی می‌تواند جوامع را در گسترش ابعاد سرمایه اجتماعی کمک نماید و موجب افزایش عملکرد اجتماعی و اقتصادی افراد در جوامع گردد.

اگر توسعه را به معنای بهبود استاندارد های زندگی و ارتقای مستمر کل جامعه و نظام اجتماعی به سوی زندگی بهتر و انسانی تر بدانیم، چه عواملی می‌توانند پیش برنده این خواسته در یک واحد ملی باشند؟ پاسخ گویی به این سوال، ادبیات غنی و پر دامنه ای را رقم زده است. تا قبل از دهه ۷۰، مطالعات توسعه بیشتر بر پارامترها تکیه و تاکید داشت، در این دهه توجهات بیشتر به سوی عوامل اجتماعی و فرهنگی معطوف گشته و در این چرخش نظری، بر مقوله (سرمایه اجتماعی) متمرکز شده است.

سرمایه اجتماعی اگر چه مفهومی نوین و نو پا در عرصه مطالعات اجتماعی است، اما ریشه در روابط نوع بشر دارد. امروزه این امر مسلم است که رسیدن به توسعه، جامعه مدنی، معیارهای جهان شمول و بستر مناسب برای زیست اجتماعی، تنها با وجود سرمایه اجتماعی شکل می گیرد. سرمایه اجتماعی از طریق جریان های اطلاع رسانی مثل آموزش مربوط به مشاغل، تبادل عقاید، تبادل اطلاعات هنجارهای مربوط به معاملات در شبکه های اجتماعی، مشارکت های مردمی، گروه های خود یاری، روحیه جمع گرایی در برابر فرد گرایی و نوع دوستی شکل می گیرد. سرمایه اجتماعی در بین گروه های دوستی، همسایگان، هم مسلکان، هم مدرسه ای ها، اعضای کلوپ های ورزشی و..... قابل مشاهده است. در کل می توان سرمایه اجتماعی را زیربنا و زمینه ساز اصلی فرایند مدرنیزاسیون دانست. پس به دلیل قرار داشتن کشور ما در حالت گذار و ضرورت برنامه ریزی های همه جانبه به منظور دستیابی به توسعه پایدار و عبور از حالت گذار و رسیدن به یک ثبات نسبی و واقعی، شناخت میزان و نوع سرمایه اجتماعی و به کارگیری عواملی که سبب افزایش این متغیر اجتماعی می شود، لازم است. ما نیز در این مقاله بر آنیم تا به منظور روشن تر شدن ابعاد و فضای نظری مسئله، ضمن تعریف مفهوم سرمایه اجتماعی، به بررسی مبانی و چارچوب نظری آن بپردازیم. در ادامه مطابق با نتایج یک تحقیق میدانی، وضعیت یکی از ابعاد مهم سرمایه اجتماعی را در میان دانشجویان دانشگاه آزاد اسلامی واحد قیام دشت (تهران شرق) مورد بررسی قرار می دهیم - این بعد مهم، همان حمایت اجتماعی است که خود از خصوصیات کارکردی سرمایه اجتماعی به شمار می آید.

اکثر تحقیقاتی که با رویکرد شبکه، بحث حمایت اجتماعی را مورد مطالعه قرار داده اند، در کشورهای غربی انجام شده اند که موضوع خدمات تأمین اجتماعی و کمک های رسمی دولت در آنجا کاملاً جا افتاده است. این در حالی است که در کشورهای در حال توسعه شرایط تا حدی متفاوت است؛ بخش رسمی هنوز قابلیت و توانایی خدمات رسانی را ندارد و منابع بیرونی در یاری رسانی به افراد، معمولاً پیوندهای آنان با خویشاوندان، همسایگان و دوستان خواهد بود که البته هر یک از انواع پیوندها، نوع خاصی از حمایت را فراهم می کنند و به نوعی پیوندها از نظر حمایتی که ارائه می دهند، شخصی شده اند. پیوندهای افراد با خویشاوندان، دوستان و همسایگان متفاوت است، اما اینکه تعداد هر یک از این گروه پیوندها در شبکه افراد چقدر باشد، به ویژگی های فرهنگی سیاسی، اقتصادی و اجتماعی جامعه بستگی دارد. (باستانی، ۱۳۹۱)

در نتیجه، ضرورت یک تحقیق میدانی با رویکرد جامعه شناختی (که حمایت اجتماعی را در قالب یکی از ابعاد سرمایه اجتماعی می بیند) بیشتر احساس گردید.

## **تعریف سرمایه اجتماعی**

## رابرت پوتنام

رابرت پوتنام، سرمایه اجتماعی را مجموعه ای از اعتماد، هنجارها و شبکه‌های پیوند می‌داند که همکاری را برای سود متقابل تسهیل می‌کند و نتیجه آن انواع متفاوتی از کنش‌های جمعی است. (ویتر، ۲۰۰۰: ۳) او سه شاخص برای سرمایه اجتماعی در نظر می‌گیرد: آگاهی، مشارکت و نهادهای مدنی.

## جیمز کلمن

کلمن در تعریف سرمایه اجتماعی از نقش و کارکرد آن کمک می‌گیرد و تعریف کارکردی از سرمایه اجتماعی ارائه می‌دهد. به نظر او سرمایه اجتماعی شیئی واحد نیست، بلکه انواع چیزهای گوناگونی است که دو ویژگی مشترک دارند: اول، همه آنها شامل جنبه‌ای از یک ساخت اجتماعی هستند؛ دوم، کنش‌های معین افرادی که در درون یک ساختار قرار دارند را تسهیل می‌کنند. شکل معینی از سرمایه اجتماعی در تسهیل کنش معین ارزشمند بوده و ممکن است برای کنش‌های دیگر بی‌فایده یا کم‌فایده باشد. کلمن معتقد است که سرمایه اجتماعی نه در افراد و نه در ابزار فیزیکی تولید قرار دارد.

او شاخص‌های زیر را برای سرمایه اجتماعی در نظر می‌گیرد:

- تعهدات ایجاد شده
- دسترسی اطلاعات
- هنجارهای اجتماعی
- اقتدار
- هویت

از نظر کلمن سرمایه اجتماعی در نهایت برای افراد سرمایه انسانی به همراه دارد. (کلمن، ۱۳۷۷: ۱۶۰)

## پیر بوردیو

از نظر بوردیو، سرمایه اجتماعی جمع منابع بالقوه و بالفعلی است که نتیجه مالکیت شبکه بادوامی از روابط نهادی شده بین افراد و به عبارت ساده‌تر، عضویت در گروه برای دستیابی به منابع آن گروه است. در واقع، پیوندهای شبکه‌ای باید از نوع خاصی باشند، یعنی مثبت و مبتنی بر اعتماد.

از نظر بوردیو سرمایه اجتماعی در نهایت می‌تواند سرمایه اقتصادی به همراه داشته باشد. (چلبی، ۱۳۷۵)

از دیدگاه بورديو سرمايه اجتماعي دو شاخص اساسي دارد: (۱) اعتماد (۲) پيوند.

## فرانسیس فوکویاما

از دید فوکویاما، سرمایه اجتماعی وجود مجموعه معینی از هنجارها یا ارزش‌های غیر رسمی است که اعضای گروهی که همکاری و تعاون می‌نشان مجاز است، در آن سهیم هستند. مشارکت در ارزش‌ها و هنجارها به خودی خود باعث تولید سرمایه اجتماعی نمی‌گردد، چرا که این ارزش‌ها و هنجارها ممکن است به هنجارها و ارزش‌هایی منتهی باشد.

فوکویاما در ارتباط با سرمایه اجتماعی بر دو نکته را تأکید می‌کند:

- ۱- سرمایه اجتماعی متعلق به گروه هاست نه افراد؛ به عبارت دیگر، هنجارهایی که شالوده سرمایه اجتماعی را تشکیل می‌دهند در صورتی معنی دارند که بیش از یک فرد در آن سهیم باشند.
- ۲- همکاری و همیاری برای تمام فعالیت‌های اجتماعی (خواه بد و خواه خوب) ضروری است. پس ارزش‌ها و هنجارهای غیر رسمی می‌تواند مثبت و منفی باشد. (علاقه‌بند، ۱۳۸۴)

از نظر فوکویاما سرمایه اجتماعی دو بعد اصلی دارد: (۱) ارزش‌های غیر رسمی (۲) هنجارهای غیر رسمی.

## حمایت اجتماعی

درباره حمایت اجتماعی تعاریف متعددی ارائه شده که لازم است به برخی از آنها اشاره می‌شود:

هاوس (۱۹۸۱) حمایت اجتماعی را نوعی مبادله بین فردی تلقی می‌کند که پیوندهای عاطفی، کمک‌های موثر ابزاری، ارائه اطلاعات و اظهار نظر و ارزیابی دیگران را در بر می‌گیرد. حمایت عاطفی، تامین‌کننده اعتماد، همدلی و عشق برای فرد است و بر دوست داشتن، مراقبت و توجه از وی دلالت دارد. رفتارهای کمک‌کننده متکی بر تامین زمان، مهارت و منابع برای فرد، حمایت ابزاری به شمار می‌آیند. حمایت اطلاعاتی نیز به مشورت و راهنمایی ارجاع می‌شود، حال آنکه حمایت ارزیابی‌کننده بازخوردهای ارزیابی‌کننده عملکرد فرد را در بر می‌گیرد.

شافر، کوین و لازاروس (۱۹۸۱) با تأکید بر ادراکات ذهنی فرد، حمایت اجتماعی را ارزشیابی‌ها و ارزیابی‌های فرد از اینکه آیا و به راستی تا چه حد یک تعامل یا الگوی تعاملات یا روابط برای وی سودمند است، می‌دانند. (رستگار خالد، ۱۳۸۱: ۱۶۲ به نقل از اسچفر، ۱۹۸۱: ۳۸۴)

ساراسون (۱۹۸۷) حمایت اجتماعی را ادراک فرد از اینکه مورد محبت، علاقه مندی و ارزشمندی برای دیگران است و به حضور افرادی که آمادگی همیاری و مساعدت به فرد را در موقعیت های فردی دارند، تعریف می کند. (لیوارجانی، ۱۳۷۱: ۳۱)

ساراسون ابعاد حمایت اجتماعی را به پنج دسته تقسیم می کند:

۱- حمایت هیجانی: مهارت در کسب کمک از دیگران به هنگام شدت یافتن فشار روانی را شامل می شود.

۲- حمایت شبکه اجتماعی: موجب کاهش فشار روانی از طریق دسترسی به عضویت در شبکه و کمک به فراموش کردن مشکلات می گردد.

۳- حمایت عزت نفس: به این معنا که دیگران به فرد بقبولانند که قابلیت های ویژه ای دارد.

۴- حمایت وسیله ای: عبارت است از دسترسی به منابع مالی و خدماتی به هنگام مواجهه با رویدادهای فشارزای روانی.

۵- حمایت اطلاعاتی: در بر دارنده ارایه اطلاعات برای درک رویدادهای فشارزای روانی است. (ساراسون، ۱۹۹۰)

کوهن و آنتونیسیمی (۱۹۸۰) حمایت اجتماعی را ترکیبی از سه عنصر عاطفه، تصدیق و یاری تعریف کرده اند. عاطفه شامل اظهار عشق و محبت، تصدیق آگاهی از رفتار و بازخوردهای مناسب و یاری شامل مساعدت مستقیم (مانند پول قرض دادن و یاری دادن در انجام کارها) است. (لیوارجانی، ۱۳۷۱: ۳۱ به نقل از آبی ۱۹۸۵)

گانستر و ویکتور، حمایت اجتماعی را به دو نوع کارکردی و ساختاری طبقه بندی می کنند: حمایت اجتماعی ساختاری<sup>۱</sup> در بر گیرنده امور عینی و به خصوص روابط اجتماعی رسمی یا غیررسمی فرد با دیگران و تعداد نقش هایی است که او ایفا می کند و به همین دلیل، حمایت ساختاری ناظر به شبکه روابط اجتماعی با دیگران، به ویژه تعداد افرادی که با یکدیگر تعامل دارند، نوع و میزان ارتباطی است که مجموعه

---

<sup>۱</sup> - Structural Support

ای از افراد را در یک شبکه اجتماعی معین به هم پیوند می دهد. در حالی که حمایت اجتماعی کارکردی<sup>۱</sup> (کنشی) بعد کیفی روابط اجتماعی است که فرد برقرار می کند و تا حد زیادی به ویژگی ها و خصایص روابط اجتماعی مربوط می شود. اهمیت آن از این روست که روابط مذکور تا چه حد می تواند برای فرد در برخورد با فشارهای روانی و اجتماعی نقش محافظ و تعدیل کننده داشته باشد. به همین اعتبار این نوع حمایت ناظر بر آثار و نتایجی است که از روابط و تعاملات اجتماعی برای فرد حاصل می شود و چند شکل عمده دارد که عبارت اند از: حمایت اطلاعاتی از قبیل ارائه اطلاعات و راهنمایی برای رفع مشکل، حمایت ابزاری نظیر قرض دادن پول و خریداری اجناس و حمایت عاطفی نظیر تعامل صمیمانه یا روابط احترام آمیز و تقویت حرمت ذات فرد و حس ارزشمندی در او. (رستگار خالد، ۱۳۸۱: ۱۶۳ به نقل از اسچفر، ۱۹۸۱: ۳۸۶)

تریدی (۱۹۸۵) معتقد است که رویکردهای مختلف محققان در بررسی حمایت اجتماعی عبارت است از:

۱- جهت ۲ حمایت: حمایت اجتماعی نوعی مبادله اجتماعی است که در آن حمایت هم داده و گرفته می شود- هر چند بیشتر تحقیقات بر حمایت گرفته شده تمرکز داشتند.

۲- ترتیب ۳ حمایت: برخی از تحقیقات بر حمایت در دسترس توجه کرده اند؛ یعنی، کیفیت و کمیت حمایتی که فرد به آنها دسترسی داشته باشد. حال آنکه برخی محققان بر حمایت به اجرا گذاشته شده تاکید داشته اند. بدین معنا که فرد تا چه حد عملاً از این منابع بهره برده است.

۳- توصیف ۴ یا ارزیابی ۵ حمایت: این دو مفهوم در بر گیرنده دو جنبه متمایز از حمایت اجتماعی هستند؛ از یک سو برخی از محققان بر رضایت فرد از حمایت اجتماعی ایی که دریافت داشته است تاکید کرده اند، از سوی دیگر برخی از مطالعات صرفاً توصیف فرد از حمایت اجتماعی را مطرح کرده اند.

۴- محتوای ۱ حمایت: محتوای حمایت از یک وضعیت به وضعیت دیگر تا حد زیادی تنوع می پذیرد.

---

<sup>۱</sup> - Functional Support

<sup>۲</sup> - Direction

<sup>۳</sup> - Disposition

<sup>۴</sup> - Description

<sup>۵</sup> - Evaluation



۵- شبکه های حمایت: این بعد در بر گیرنده ابعاد پیشین است و بر منابع اصلی حمایت اجتماعی نظیر خانواده، دوستان نزدیک، همسایگان، همکاران، متخصصان و اجتماع دلالت می کند. برخی مطالعات بر شبکه متمرکز بوده اند، در حالی که برخی مطالعات، خصایص افراد درون شبکه های حمایت را بررسی کرده اند. (تریدی، ۱۹۸۵: ۱۸۸)

مسعود چلپی نیز حمایت اجتماعی را این گونه تعریف می کند: روابط و مبادلات نامتقارن گرم و شئونات مختلف زندگی و ابعاد مختلف روابط امداد رسانی داوطلبانه که شامل بعد معرفتی (راهنمایی، مشاوره و آموزش)، بعد مادی (کمک های اقتصادی)، بعد عاطفی (ابراز همدردی) و بعد منزلتی (اعاده کرامت انسانی) می شود. (چلپی، ۱۳۷۵: ۱۵۸)

از نظر جامعه شناسان و روانشناسان منبع حمایت اجتماعی دو قسم دارد:

الف: در درون جامعه و روابط آن قرار دارد و به روابط، چگونگی و تعداد روابط با دیگران می پردازد.

ب: در درون فرد و ادراک او وجود دارد. فرد احساس حمایت و در نتیجه آرامش و عزت نفس می کند، حتی اگر ارتباطات او کم باشد. (گل رضایی، ۱۳۷۵: ۳۸)

## چارچوب نظری

سرمایه اجتماعی یک مفهوم نو و کارآمد در علوم اجتماعی است که از اقتصاد گرفته شده است و همان بار مفهومی را نیز دارد. به عبارت دیگر، همان احکام سرمایه های اقتصادی بر سرمایه اجتماعی نیز حاکم است و می توان سرمایه اجتماعی را همانند یک منبع قابل استفاده و کارآمد برای افراد اجتماع ایجاد کرد و روند و بستر افزایش یا کاهش آن را برنامه ریزی نمود. سرمایه اجتماعی را می توان همانند سرمایه های اقتصادی تقویت یا تضعیف نمود و یا در آن سرمایه گذاری کرد. برای سرمایه اجتماعی نیز می توان سازوکارهای افزایشده و یا کاهشده را طراحی و با سیاست گذاری های متناسب، آن را ارتقا داد و یا از فرسایش آن جلوگیری کرد. آنچه که در سرمایه اجتماعی و مفهوم آن مطرح می شود، سرمایه گذاری در روابط اجتماعی و همچنین افزایش، گسترش و به اشتراک گذاشتن منابع در روابط اجتماعی و یا از طریق آن برای تسهیل کنش جمعی و گسترش اعتماد و بده و بستان در جامعه است. از این رو، روابط اجتماعی بستر اصلی مفهوم سرمایه اجتماعی محسوب می شود. (شجاعی باغینی و همکاران، ۱۳۸۷: ۵) در نتیجه سازوکارهای کنترل

اجتماعی، مارپیچ های افزایشده و یا کاهشده اعتماد بین سطوح مختلف جامعه و یا در آن، و همچنین میزان بده و بستان، تعاملات، همیاری، همکاری و سیستم های حمایت اجتماعی همگی تابعی از میزانت و نوع سرمایه اجتماعی موجود در جامعه هستند و شدت و ضعف موارد فوق می تواند تعیین کننده وجود، گستره، روند و دامنه انواع بحران های اجتماعی و سیاسی موجود در جامعه باشد. (همان: ۸) در نتیجه می توان سرمایه اجتماعی را بین افراد جامعه به منزله یک شبکه اجتماعی از روابط دید که افراد در پناه آن ضمن ارتباط مستمر و مداوم می توانند به ارایه و دریافت انواع حمایت های اجتماعی از یکدیگر نایل گردند. چارچوب نظری این تحقیق و مقاله نیز بر مبنای تئوری هایی بنا گردید که سرمایه اجتماعی را به عنوان یک شبکه ای از روابط بین افراد و گروه های مختلف جامعه می بینند. دیدگاه شبکه از مهمترین این دیدگاه هاست که جامعه شناسان مختلف در آن حضور دارند و نگاهشان به منطق و نگرش این مقاله نزدیک است. از بین این جامعه شناسان، ولمن از مهمترین و تاثیرگذارترین آنها می باشد که از نظریه او در مقاله استفاده می شود.

یکی از اعضای اصلی دیدگاه شبکه، ولمن است. ولمن معتقد است مساله اصلی در دیدگاه شبکه روابط است و واحدهای تشکیل دهنده ساخت جامعه، شبکه های تعاملی هستند. ساخت اجتماعی به عنوان یک شبکه، از «اعضای شبکه» و مجموعه ای از «پیوندها» که افراد، کنشگران و گروه ها را به هم متصل می سازد، تشکیل شده است. اعضای شبکه ها می توانند افراد، گروه ها، نهادها و موجودیت های حقوقی و یا سازمان ها و.... باشند. (ولمن، ۱۹۹۸ به نقل از باستانی و صالحی، ۱۳۸۶: ۴۹) بلوک های اصلی شبکه «ارتباط» هستند و دیدگاه شبکه با مطالعه روابط اجتماعی موجود بین مجموعه ای از افراد، به تحلیل ساخت اجتماعی می پردازد و ضمن اینکه به کل ساخت توجه می کند، الگوی روابط موجود در ساخت را نیز مورد توجه قرار می دهد. بنابراین نقطه تمرکز دیدگاه شبکه این است که به جای تاکید بر کنشگران و ویژگی های فردی شان به عنوان واحد تحلیل، به ساختار روابط کنشگران توجه می کند. (کارتوسی، ۲۰۰۴: ۱ به نقل از باستانی و صالحی، ۱۳۸۶: ۶۸) پیوندها و روابط که بحث اصلی دیدگاه شبکه است، به عنوان سرمایه اجتماعی محسوب می شود. محققان دیدگاه شبکه خصوصیات شبکه را در سه بعد طبقه بندی می کند:

خصوصیات ساختی: اندازه ۱، تراکم ۲ و ترکیب ۳

---

<sup>1</sup>-Size

<sup>2</sup>-Density

<sup>3</sup>-Composition

خصوصیات تعاملی: شیوه تماس، فراوانی تماس، دوام رابطه ۲ و صمیمیت ۳

خصوصیات کارکردی: انواع حمایت (باستانی و صالحی ۱۳۸۶: ۶۸)

ولمن معتقد است بهترین روش برای مطالعه ساختار اجتماعی مطالعه روابط بین اعضای آن ساختار است. تحلیل گر ساختاری به دنبال شناسایی ساختارهای عمیق است. او می کوشد نشان دهد که چگونه ساختارهای شبکه ای، رفتارها را تحت تاثیر قرار می دهند. به همین جهت ولمن مدعی است که تحلیل شبکه یک ابزار فکری اساسی در مطالعه ساخت های اجتماعی است. (چلبی، ۱۳۸۵: ۶۰)

ولمن معتقد است الگوهای پیوند بین اعضای شبکه، هم نوعی فرصت است و هم نوعی محدودیت، زیرا این الگوها بر میزان دسترسی افراد به منابعی نظیر اطلاعات، ثروت و قدرت اثر دارند. از نظر او، نظام اجتماعی به صورت شبکه ای از روابط به هم وابسته است که در آن افراد دسترسی یکسانی به منابع کمیاب ندارند. از این رو، محقق اجتماعی باید در تبیین رفتار به توزیع فرصت ها توجه کند؛ یعنی دسترسی نابرابر به منابعی مثل اطلاعات، ثروت، نفوذ و دسترسی افراد به منابع. (شارع پور، ۱۳۸۸: ۱۷۰)

در مورد شبکه ها و روابط اجتماعی میان افراد و همچنین خصوصیات شبکه (ساخت، ترکیب و محتوا) تحقیقات بسیاری انجام گرفته است که این مطالعات به تاثیر ساختار، ترکیب و محتوای روابط اجتماعی، بر رفتار افرادی که با هم در کنش متقابل هستند پرداخته اند. در این تحقیقات، روابط و پیوندهای بین افراد و کیفیت و کمیت این روابط (سایز، تراکم، ترکیب، فراوانی و شیوه تماس، چندگانگی، تجانس و....) و حمایت هایی که در این پیوندها بین کنشگران رد و بدل می شود، مورد توجه قرار گرفته است.

افراد حمایت های متنوعی را از اعضای شبکه خود دریافت می کنند. مطالعات گسترده در مورد حمایت اجتماعی نشان داده است که خویشاوندان (دور و نزدیک)، دوستان، همسایگان و همکاران منابع مهمی می باشند که می توان در صورت نیاز به آنان مراجعه کرد. پیوندهای گوناگون، حمایت های اجتماعی متنوعی را برای اعضای شبکه فراهم می سازد. به عبارت دیگر، با تنوع روابط، افراد به طیف وسیعی از حمایت های مختلف دست می یابند. حمایت های اجتماعی افراد را قادر می سازد تا توانایی رویارویی با

---

<sup>1</sup>-Frequency

<sup>2</sup>-Intimacy

<sup>3</sup>-Durability

مشکلات روزمره و بحران های زندگی را داشته باشند. به نظر ولمن (۱۹۹۲) منبع حمایت و اینکه چه نوع پیوندهایی، چه نوع حمایتی را فراهم می کنند از اهمیت بسزایی برخوردار است.

حمایت اجتماعی انواع متفاوتی دارند که عبارتند از: حمایت مصاحبتی<sup>۱</sup>، حمایت عاطفی<sup>۲</sup>، حمایت خدماتی<sup>۳</sup>، حمایت مالی<sup>۴</sup>، حمایت اطلاعاتی<sup>۵</sup> و حمایت مشورتی<sup>۶</sup>. (ولمن، ۱۹۹۲: ۲۱۰ به نقل از باستانی و صالحی، ۱۳۸۶: ۶۸) فیشر<sup>۷</sup> بر سه نوع حمایت تاکید می کند: حمایت مشورتی، حمایت مصاحبتی و حمایت حمایت عملی<sup>۸</sup>.

در مطالعه حمایت اجتماعی، عوامل موثر بر انواع حمایت ها مورد توجه قرار گرفته است که نتایج حاکی از آن است که انواع حمایت های فراهم شده، بیشتر تحت تاثیر خصوصیات روابط هستند تا ویژگی های فردی. به عبارت دیگر، ویژگی های شبکه مهمتر از ویژگی های فردی می باشند. بر این اساس، اندازه شبکه، ترکیب، تراکم و دیگر خصوصیات شبکه در ابعاد ساختی و تعاملی بر میزان و نوع حمایت دریافتی تاثیر می گذارند. (ولمن، ۱۹۹۹: ۲۴-۲۵ به نقل از باستانی و صالحی، ۱۳۸۶: ۶۹)

جدول ۱: شاخص های ابعاد سه گانه سرمایه اجتماعی شبکه

بعد ساختی	بعد تعاملی	بعد کارکردی
اندازه شبکه	شیوه تماس	حمایت مالی
تراکم شبکه	فراوانی تماس	حمایت عاطفی
ترکیب شبکه	دوام رابطه	حمایت مشورتی

<sup>1</sup>- Companionship

<sup>2</sup>- Emotional

<sup>3</sup>- Service

<sup>4</sup>- Financial

<sup>5</sup>- Informational

<sup>6</sup>- Advice

<sup>7</sup>- Fischer

<sup>8</sup>-Practical

حمایت مصاحبتی	صمیمیت	
حمایت عملی		
حمایت اطلاعاتی		

(ولمن: ۱۹۹۹: ۲۶)

سرمایه اجتماعی بر منابع ابزاری و حمایتی موجود در شبکه‌ها اطلاق می‌گردد که از طریق دستیابی به پیوندهای اجتماعی در دسترس فرد قرار می‌گیرد و از این طریق فرد می‌تواند به طیف وسیعی از حمایت‌های گوناگون دسترسی یابد. سرمایه اجتماعی در سه بعد ویژگی‌های ساختی، ویژگی‌های تعاملی و ویژگی‌های کارکردی مورد بررسی قرار می‌گیرد. در بعد ساختی سرمایه اجتماعی شبکه، اندازه شبکه و ترکیب شبکه مطرح می‌شود که شاخص‌های این بعد می‌باشد. منظور از اندازه شبکه، تعداد افرادی است که فرد به طور غیررسمی در شبکه روابط خود با آنها در تعامل و ارتباط است. منظور از ترکیب شبکه، نسبت‌های مختلف هر یک از اعضا در شبکه فردی می‌باشد که این متغیر از تعداد خویشاوندان دور و نزدیک، دوستان، همسایگان و همکاران ساخته شده است.

در بعد تعاملی سرمایه اجتماعی شبکه، فراوانی تماس افراد، شیوه تماس آنها با هم و صمیمیت در رابطه به عنوان شاخص‌ها و مولفه‌های این بعد مطرح می‌باشند. منظور از فراوانی تماس، دفعات ارتباطی است که افراد با هر یک از اعضای شبکه خود دارند و اینکه هر چند وقت یکبار با آنها در تماس و ارتباط می‌باشند. منظور از شیوه تماس، روش برقراری ارتباط با اعضای شبکه می‌باشد که شیوه‌های تماس مانند رودررو، حضوری، تلفنی، نامه و اینترنت می‌تواند باشد. البته در شبکه‌های اجتماعی مجازی شیوه‌های تماس به شکل ایمیل یا پیام، چت، کامنت یا دیدگاه، لایک یا دوست داشتن و نظردادن در وبلاگ‌ها می‌باشد. منظور از صمیمیت رابطه، احساس نزدیکی و خودمانی شدن با اعضای شبکه است.

در بعد کارکردی سرمایه اجتماعی شبکه، حمایت‌های دریافتی از اعضای شبکه و آرایه حمایت به آنها در قالب شش نوع حمایت شامل حمایت مالی، عاطفی، مشورتی، مصاحبتی، عملی و اطلاعاتی می‌باشد.

در ادامه به منظور روشن تر شدن فضای نظری بحث حمایت اجتماعی، کمی در مورد تئوری ولمن، خصوصیات کارکردی و ارتباط آن با سایر ابعاد سرمایه اجتماعی بیشتر سخن می‌گوییم.

## ۱- اندازه شبکه و حمایت اجتماعی

تعداد افرادی که در شبکه فرد وجود دارند و با فرد در ارتباط می باشند، اندازه شبکه را می سازند. شبکه های اجتماعی مرزهای مبهم و نامحدودی دارند. دوستان، همسایگان، همکاران، خویشاوندان و حتی خانواده در شبکه ها رفت و آمد دارند. وسیعترین شبکه فردی ممکن از روابط مستقیم، همه کسانی را که با فرد بر مبنای غیر رسمی در ارتباط می باشند را در بر می گیرد.

هر چه اندازه شبکه بزرگتر باشد امکان دسترسی فرد به منابع بیشتر می شود. شبکه های بزرگتر حمایت های بیشتری فراهم می کنند. همچنین، شبکه های بزرگتر، اجتماعی تر، معاشرتی تر، ارتباطی و از این رو حمایت کننده تر هستند. البته برخی مطالعات نشان می دهند که شبکه های بزرگتر به همان اندازه که حمایت بیشتری را فراهم می کنند، مشکلات بین فردی و اجتماعی بیشتری را نیز به بار می آورند. (ولمن، ۱۹۹۲: ۲۱۰-۲۰۹)

## ۲- تراکم شبکه و حمایت اجتماعی

اینکه اعضای شبکه فرد چقدر با هم ارتباط دارند و همدیگر را می شناسند، برای بررسی تراکم شبکه مورد اندازه گیری قرار می گیرد. در اینجا با خود فرد سر و کار نداریم، بلکه اندازه گیری به کل شبکه مربوط می شود و میزان ارتباط اعضای شبکه مد نظر می باشد. تراکم شبکه نیز با میزان حمایت اجتماعی در ارتباط می باشد. دورکیم از جمله کسانی است که تحلیل روابط بین تراکم و حمایت به او بر می گردد. (باستانی، ۲۰۰۱: ۱۰۶)

فرضیه متعارف در مورد رابطه تراکم با حمایت اجتماعی این است که پیوند با شبکه های متراکم، منجر به ارتباطات و مشارکت وسیعتری خواهد شد و در نتیجه حمایت اجتماعی بیشتر را فراهم می کند. به نظر ولمن آن چیزی که منتهی به حمایت می شود، تراکم نیست، بلکه ارتباط، پیوستگی و تماس است که موجب حمایت می شود؛ یعنی انواع ارتباطات یا پیوندها بین اعضای شبکه، تامین کننده حمایت بین اعضا می باشد. (ولمن، ۱۹۹۲: ۲۱۱)

## ۳- قوت ارتباط و حمایت اجتماعی

سه خصوصیت ویژه پیوندهای قوی و مستحکم عبارت است از:

- صمیمیت: داشتن یک رابطه صمیمی و ویژه با یک سرمایه گذاری داوطلبانه در پیوند و تمایل برای دوستی و همراهی با شریک پیوند.

- تعدد رابطه: داشتن علاقه و تمایل به دارا بودن حتی الامکان کنش های متقابل متعدد، در زمینه های اجتماعی مختلف، در یک دوره زمانی طولانی که موجب ارتباط اعضای دو یا چند شبکه می شود.

- متقابل بودن رابطه: آگاهی و حمایت از نیازهای شریک رابطه. (ولمن، ۱۹۹۲: ۲۱۲-۲۱۱)

همانطور که مطرح شد صمیمیت، چندگانگی<sup>۱</sup>، متقابل و داوطلبانه بودن رابطه در پیوند قوی اهمیت دارد، اما متأسفانه بیشتر مطالعات روانشناسی در مورد روابط صمیمی و نزدیک تنها بر یک مجموعه محدودی از پیوندهای قوی متمرکز می باشند- مثلاً علاقه و تمایلات بین همسران صمیمی و معشوقه ها، صمیمیت بین دوستان و خویشان در شبکه را مورد تحلیل قرار نداده اند. تحلیل های جامعه شناسانه از دوستی، بر پیوندهای غیر احساسی غیر تخیلی بین افراد عاقل و بالغ متمرکز می باشد. تحلیلگران شبکه همچنین معتقدند که چندگانگی از خصوصیات ویژه و مهم پیوند قوی می باشد. آنها بحث می کنند که اعضای شبکه با پیوندهای چندگانه شان، پیوندهای قوی تر و حمایت آمیزتری خواهند داشت (چندگانگی به معنی داشتن رابطه در زمینه های مختلف به طور همزمان) تنها مخالف این نظر، گونونوتر است و عقیده مخالف او این است که پیوند ضعیف (صمیمیت و چندگانگی کمتر) ارتباط های بهتری را با محیط های اجتماعی و فرهنگی متفاوت فراهم می سازد، زیرا امکان تماس با افراد متفاوتی را از نظر اجتماعی به وجود می آورد. از این رو، چنین پیوندهایی همانند پل هایی هستند که دستیابی به اطلاعات و خدمات حمایتی را بیشتر ممکن می سازند. (ولمن، ۱۹۹۲: ۲۱۲)

#### ۴- تجانس<sup>۲</sup> و حمایت اجتماعی

تجانس و تشابه یکی دیگر از ویژگی های شبکه روابط می باشد. تجانس به این معناست که اعضای شبکه تا چه حد با پاسخگو مشابهت دارند که این تشابه از نظر شغلی، سنی، جنسی و.... می باشد. افراد تمایل دارند که با افرادی که از جنبه های مختلف یا حداقل یک جنبه با آنها شبیه هستند در ارتباط باشند. مثلاً افرادی که همسن هستند یا افراد همجنس و یا افرادی از یک قوم و نژاد، بیشتر احتمال دارد که با هم ارتباط برقرار نمایند. با این حال، هر چه عدم تجانس، بین اعضای شبکه بیشتر باشد، برای فرد بهتر است و موجب می شود که به منابع بیشتری از طریق افراد متفاوت و متنوع دسترسی یابد. پیوند با افراد متفاوت و عدم تجانس در ویژگی ها و خصوصیات، دسترسی به منابع متفاوتی را موجب می شود و از این طریق خدمات و حمایت های گوناگونی در اختیار افراد قرار می گیرد. (ولمن، ۱۹۹۹: ۶۵)

---

<sup>1</sup>- Multiplexity

<sup>2</sup>-Homogeneity

## ۵- مجاورت، تماس و حمایت اجتماعی

عنصر تماس، سطح کنش متقابل در یک اجتماعی فردی را اندازه گیری می کند و اینکه اعضای اجتماع چگونه با یکدیگر تماس و ارتباط برقرار می کنند و آنها واقعاً تا چه اندازه با یکدیگر در تماس هستند. اکثر افراد، حداقل چند بار در هفته با برخی اعضای شبکه شان در تماس می باشند و این فراوانی های تماس ها برای شناخت ویژگی های رابطه اهمیت دارد.

هومنز (۱۹۵۰ و ۱۹۸۱) نشان داد که تماس های مکرر، پیوندهای حمایتی و قوی را فراهم می سازد. تحقیقات دیگر نیز در موافقت با این نظر، نشان دادند که تماس های مکرر با پیوندهای قوی است که حمایت را به وجود می آورد. (ولمن، ۱۹۹۲: ۲۲۰)

### ترکیب<sup>۱</sup> شبکه های فردی

شبکه های فردی ترکیبی از دوستان، خویشاوندان، همکاران و همسایگان می باشد. اعضای این شبکه ها، از منابع مختلف حمایتی و خدماتی برخوردار بوده و هریک از این اعضا نوع خاصی از حمایت ها را برای اعضای دیگر شبکه فراهم می سازد. تنوع روابط امتیاز مهمی برای فرد محسوب می گردد و مهمترین اشکال تنوع آنهایی هستند که دستیابی به منابع متنوع و گوناگون را فراهم می کنند، بنابراین، وجود نسبت های مختلف و متنوعی از دوستان، خویشاوندان، همسایگان و همکاران در شبکه، حمایت های اجتماعی متنوعی را برای افراد شبکه فراهم می سازد (باستانی، ۲۰۰۱: ۲۰۵-۲۰۰).

اما همانطوری که قبلاً مطرح شد، ولمن معتقد است که بیشتر پیوندهای اجتماع فردی در دوران معاصر، تخصصی شده اند و اعضای شبکه، هریک از حمایت های مورد نیاز خود را از پیوندهای خاص دریافت می دارند. تامین تخصصی حمایت در اجتماعات به این معناست که افراد نمی توانند تنوعی از منابع و حمایت را تنها از یک منبع دریافت دارند، بلکه پیوندهای گوناگون حمایت های گوناگونی را تامین می کنند. بنابر این افراد پیوندهای غیر خویشاوندی زیادی را حفظ و گسترش می دهند تا در صورت لزوم از آنها استفاده نمایند.

بطور کلی، شبکه روابط افراد از ترکیب های متفاوتی برخوردار می باشد و عمده ترین اعضای شبکه های فردی عبارت اند از: خویشاوندان- دور و نزدیک-، دوستان، همکاران و همسایگان.

---

<sup>1</sup>-Composition



۱- **خویشاوندان:** اغلب خویشاوندان، اعضای مفید و سودمند شبکه های فردی می باشند و به عنوان قویترین روابطی که در تعریف یک شبکه به کار می رود، در صد بالایی از اعضای شبکه را تشکیل می دهند. به طور کلی، از کل روابط فعال موجود در شبکه، درصد روابط خویشاوندی از روابط غیر خویشاوندی بیشتر است.

اکثر روابط خویشاوندی فعال، از خویشاوندان نزدیک (والدین، خواهر، برادر، همسر و فرزندان که همان خانواده است) ناشی می شود و بیشتر خویشاوندان نزدیک، دوستان صمیمی هم می باشند و بیشتر دوستان صمیمی فرد خویشاوندان نزدیک او هستند: مثل افراد همسن خانواده و خواهران و برادران. مطالعات نشان داده که خویشاوندان از نظر اجتماعی معمولاً "صمیمی ترین و نزدیک ترین عضو یک شبکه می باشند. در مقایسه، خویشاوندان دور اعضای فعال غیر صمیمی هستند و حتی پیوندهای ضعیفتری دارند. در مطالعه یورک شرقی در تورنتو، تنها ۶ درصد کل افراد صمیمی را خویشاوندان دور تشکیل می دادند. بنابراین با وجودی که افراد، مجموعه های وسیعی از خویشاوندان را در اختیار دارند، اما الگوی معمول حفظ روابط قوی، تنها با مجموعه کوچکی از خویشاوندان نزدیک می باشد و روابط با خویشاوندان دورتر، تنها برای مواقع خاص و در صورت لزوم مثل مهاجرت همچنان حفظ می شود. (Wellman,1992:213-214)

فیشر در مطالعه خود در کالیفرنیا شمالی نشان داد که افراد متاهل بیشتر از افراد مجرد، بیوه و مطلقه، و همچنین زنان بیشتر از مردان و افراد با در آمد متوسط بیشتر از افراد مرفه و فقیر، با خویشاوندان خود رفت و آمد و ارتباط دارند. (Fischer,1982: 80) ولمن معتقد است ارتباطات درونی خویشاوندی، از یک طرف کنش متقابل را افزایش و از طرفی محدود می کند. محدودیت های ناشی از تعداد محدود و کم خویشاوندان در دسترس برای اعضای شبکه می باشد، اما از طرفی پیوندهای خویشاوندی، تماس های مکرری را با بسیاری از افرادی که شخص به صورت دیگری نمی توانست با آنها ارتباط و ملاقات متقابل داشته باشد افزایش می دهد. (Wellman,1992: 214)

خویشاوندان روابط منسجم، مفید و سودمندی برای همکاری، حمایت یا نظارت فراهم می آورند. چنین همکاری و تشریک مساعی زمانی موثر خواهد بود که خویشاوندان با دوستان و همسایگان برای تامین حمایت همراه و همگام باشند. در مطالعه یورک شرقی، ولمن و همکاران نشان دادند که خویشاوندان در مقایسه با غیر خویشاوندان، نقش های حمایتی متفاوتی در زمینه های احساسی، خدماتی، ارتباطی، مادی، شغلی و اطلاعاتی و ... در شبکه های اجتماع فردی ایفا می کنند و به این نتیجه رسیدند که خویشاوندان در الگوهای حمایت با غیر خویشاوندان متفاوت هستند. آنها همچنین نشان دادند که رابطه بین والدین و فرزندان ارشد، دلسوزانه ترین و حمایت کننده ترین پیوندهای فعال و صمیمی است که بالاترین سطوح حمایت عاطفی و مادی را فراهم می کند. (Ibid: 215) خواهران و برادران نیز حمایت های زیادی به

یکدیگر می دهند، ولی نه به اندازه والدین و فرزندان ارشد، با این حال در روابط خواهران و برادرانی تنوع حمایتی بیشتری وجود دارد. همچنین آنها به دلیل علایق و سرگذشت و زندگی تقریباً مشترک و مشابه، بیشتر همانند دو دوست رفتار می کنند و کارها را با همکاری هم انجام و حمایت عاطفی و خدماتی فراوانی به یکدیگر می دهند. مطالعه اهوجن<sup>۱</sup> (۱۹۹۰) نشان داده که پیوندهای خواهر و برادری نسبت به پیوندهای دوستی تا حدودی ابزاری و موثر هستند و در عوض پیوندهای دوستی از نظر احساسی و عاطفی حمایت کننده تر و همراهی کننده تر می باشند. در مقایسه با خویشاوندان نزدیک (والدین، خواهر و برادر و فرزندان) خویشاوندان دور نقش هایی دارند که آنها را از دیگر خویشاوندان و دوستان متمایز می سازد. نسبت پایین خویشاوندان دور (پدر و مادر بزرگ، عمه، عمو، خاله، دایی و فرزندان هر یک) در شبکه فعال، نشان دهنده این است که خویشاوندان دور یک منبع کم اهمیت کمک و حمایت در مواقع مشکلات جدی یا بحرانی به حساب می آیند. اما صرف نظر از عدم حمایت خویشاوندان دور، آنها اغلب در موقعیت هایی مثل یافتن کار به عنوان پیوند ضعیف، مهاجرت و ... به علت پراکندگی فضایی و مکانی یک امتیاز مهم محسوب می شوند. (Ibid: 216-217)

۲- دوستان: دوستان تقریباً نیمی از شبکه های فعال و صمیمی افراد را تشکیل می دهند و معمولاً نیمی از پیوندهایی هستند که انواع حمایت ها را فراهم می سازند. اگرچه بیشتر پیوندهای دوستانه، نسبت به رابطه والدین و فرزندان ارشد، حمایت های کمتری را ارائه می دهند (از نظر کیفیت)، اما از نظر کمیت و تنوع حمایت ها همانند پیوند خواهر برادری عمل می کنند. در بسیاری موارد افرادی که پیوندهای خویشاوندی فعال ندارند یک یا دو دوست صمیمی دارند که همانند خویشاوندان صمیمی برای آنها عمل می کنند و دامنه وسیعی از حمایت های اجتماعی را برایشان فراهم می سازند. دوستان به علت خصوصیات و ارزش های مشترک با اعضای شبکه، منبع مهم و برجسته مصاحبت و همراهی با آنها در رسیدگی به وظایف غیر تکنیکی می باشند و منبع ممتازی از کمک ابزاری موثر و عاطفی هستند. علاوه بر این پیوندهای دوستانه، بیشتر داوطلبانه و نا پیوسته هستند و این موجب می شود که دریافت کنندگان حمایت احساس کنند که نظارت اندکی روی روابط دارند و حمایت را به عنوان هدیه دریافت می دارند. به هر حال دوستی نسبت به خویشاوندی شکننده تر و آسیب پذیر تر است. دوستی معمولاً یک رابطه منسجم به طور پراکنده و نا متراکم می باشد بدون اینکه تعهدی برای حمایت گروه داشته باشد. ماهیت داوطلبانه بودنش نیز که آن را از سایر شبکه ها متمایز می سازد، به معنی آن است که باید همواره حفظ شود و حمایت ها را برای طرفین، متقابل سازد. از این رو، وقتی که این پیوندهای دوستانه سودمند و

---

<sup>1</sup> - Auhagen

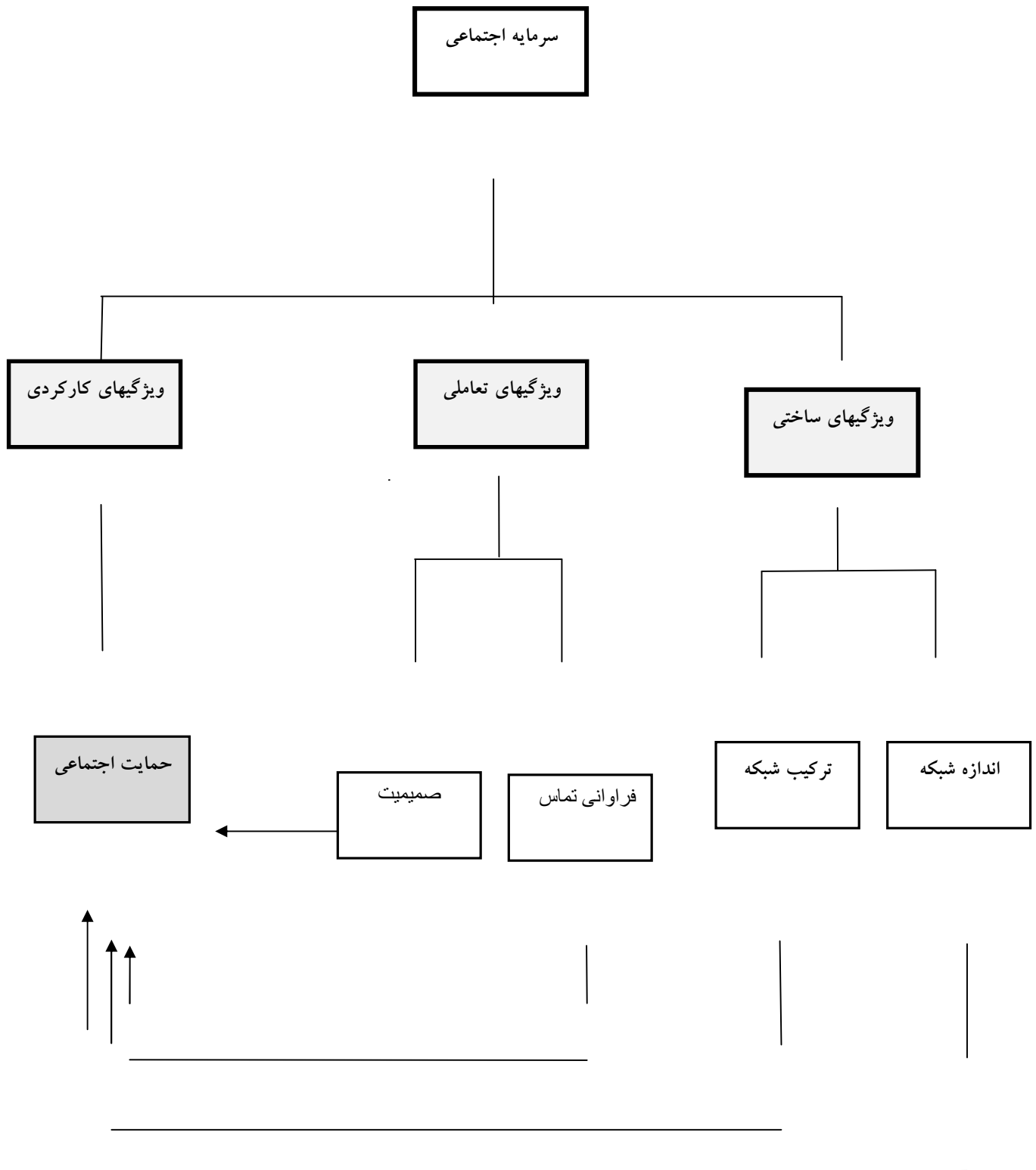
حمایت بخش نباشند، اغلب به خاطر فقدان حمایت گروهی خود به خود پایان می پذیرند. (Wellman, 1992: 217)

۳- **همسایگان:** علیرغم اینکه امروزه، مسئله روابط فرا مرزی و اختلاف مکانی مطرح می شود، اما مجاورت و همسایگی هنوز از اهمیت بر خوردار می باشند. در حالی که بیشتر پیوندهای شهرنشینان با اقوام نزدیک و دوستان صمیمی می باشد، اما پیوندهای همسایگی نیز در شبکه روابط فردی نقش مهمی را ایفا می نماید. بر خلاف پیوندهای دوستانه که داوطلبانه و اردی هستند، پیوندهای همسایگی کمتر ارادی می باشد و همسایگان در زندگی روزمره نقش فعالی را بازی نمی کنند. مجاورت و نزدیکی مکانی با همسایه، تماس مکرر و ارتباطات منسجم انبوه، آگاهی متقابل از مشکلات و نیازها و کمک کردن را ایجاد می کند. تحقیقات نشان داده است که زنان به دلیل مسئولیت اصلی شان در خانه داری، بیشتر از مردان، تمایل دارند تا با همسایگان شان در ارتباط باشند. همسایگان منبع اصلی و مهم دوستی، مصاحبت، همراهی، کمک برای نگهداری و مراقبت از بچه و خانه هستند. آنها تامین کنندگان اصلی حداقل کالا و خدمات، مصاحبت، امنیت، کسب اطلاعات، حمایت عاطفی و گاهی مالی می باشند. (Wellman, 1992: 218)

فیشر معتقد است که موقعیت ساختاری فرد در جامعه، ارتباطات او را در زمینه ای تقویت می کند و در برخی مواقع موجب کاهش ارتباطات او در زمینه دیگری می شود. در زندگی مدرن امروزه، ارتباط با گروه های خویشاوندی و همسایگی کمتر شده است و فقدان ارتباط با همسایگان به عنوان مشخصه زندگی شهری مطرح می شود. در شهرها، همسایگان آشنایی مبهم و ضعیفی با هم دارند و به ندرت هم را می شناسند و این مسئله حمایت مادی، اجتماعی و احساسی را کاهش می دهد. به عقیده فیشر، در شهرها به علت گسترش شبکه های مختلف دیگر مثل انجمن ها و کلوپ ها و مکان های تفریحی، افراد کمتر با همسایه ارتباط پیدا می کنند. (Fischer, 1982: 97)

۴- **همکاران:** همکاران معمولاً "در صد کمی از پیوندهای موجود در شبکه های فردی را تشکیل می دهند و تعداد آنها کمتر از خویشاوندان، دوستان و همسایگان است. همکاران تامین کنندگان حمایت در زمینه شغلی، کسب اطلاعات در زمینه تسهیلات و امکانات شغل، حمایت مالی و مصاحبتی بویژه برای مردان می باشند. روابط با همکار، نه تنها محدود به ساعات کار نمی باشد، بلکه در بیشتر مواقع پیوندهای همکاران به بعد از ساعات کار و حتی رفت و آمدهای خانوادگی نیز منتهی می گردد. همچنین، همکاران به دلیل داشتن کار مشترک، اهداف و منافع مشترک، بهتر می توانند نیازها و مشکلات یکدیگر را رفع نمایند و انواع مختلف حمایت ها را برای یکدیگر فراهم نمایند. (باستانی، ۲۰۰۱: ۱۰۴ و ۱۷۶)

نمودار ۱: مدل نظری سرمایه اجتماعی در تحقیق



در مدل نظری تحقیق ابتدا سرمایه اجتماعی به سه بعد اساسی تقسیم شده است که هر بعد دارای چند شاخص اصلی و اساسی می باشد. نکته قابل توجه این است که شاخص های ابعاد ساختی و تعاملی سرمایه اجتماعی بر روی بعد کارکردی آن تاثیر می گذارند و همچنین بین شاخص های این ابعاد نیز رابطه و همبستگی وجود دارد.

## روش شناسی تحقیق

تحقیق حاضر با روش کتابخانه ای- پیمایشی و با استفاده از پرسشنامه انجام گرفت. جامعه آماری این تحقیق، کلیه اعضای جوان شبکه های اجتماعی مجازی است. در این پژوهش، روش نمونه گیری روش غیراحتمالی گلوله برفی ۱ است. حجم نمونه از طریق فرمول کوکران محاسبه گردیده و ۴۰۰ نفر انتخاب شده است. تجزیه و تحلیل آماری آن از طریق نرم افزار spss انجام گرفته است و در قالب تجزیه و تحلیل آماری مورد بررسی قرار گرفته است.

## یافته های پژوهشی

### الف: ویژگی های جمعیتی

#### ۱- سن پاسخگویان

جدول ۱: توزیع فراوانی بر اساس سن پاسخگویان

سن	فراوانی	درصد فراوانی	درصد فراوانی تجمع
۱۸-۲۰	۱۱۴	۲۸/۵	۲۸/۵
۲۱-۲۵	۱۹۶	۴۹	۷۷/۵
۲۶-۳۰	۹۰	۲۲/۵	۱۰۰
تعداد کل	۴۰۰	۱۰۰	-

<sup>۱</sup> - نمونه گیری گلوله برفی وقتی مطلوب است که یافتن محل اعضای یک جمعیت ویژه دشوار باشد. این روش به این صورت است که محل معدودی از جمعیت هدف را پیدا کرد و سپس از آنان می خواهید که اگر اطلاعات لازم را درباره محل اعضای دیگر آن جمعیت دارند در اختیار شما قرار دهند. یعنی وقتی یک آزمودنی را یافتید، او آزمودنی های دیگر را به شما معرفی می کند. (ببی، ۱۳۸۱: ۴۰۶)

## ۲- جنس پاسخگویان

جدول ۲: توزیع فراوانی بر اساس جنسیت پاسخگویان

جنسیت	فراوانی	درصد فراوانی	درصد معتبر	درصد فراوانی تجمع
مرد	۲۱۷	۵۴/۳	۵۴/۳	۵۴/۳
زن	۱۸۳	۴۵/۸	۴۵/۸	۱۰۰
تعداد کل	۴۰۰	۱۰۰	۱۰۰	-

## ۳- عضویت در نوع شبکه اجتماعی مجازی

جدول ۳: توزیع فراوانی بر اساس عضویت در نوع شبکه های اجتماعی مجازی پاسخگویان

نوع شبکه اجتماعی	فراوانی	درصد فراوانی	درصد فراوانی تجمع
فیس بوک	۲۶۰	۶۵/۱	۶۵/۱
تویتر	۲۶	۶/۵	۶۹/۳
ایرانویچ	۸۶	۲۱/۵	۹۰/۸
کلوپ	۲۸	۷	۹۷/۸
تعداد کل	۴۰۰	۱۰۰	-

### ب: حمایت اجتماعی

در بعد کارکردی سرمایه اجتماعی شبکه، حمایت های دریافتی از اعضای شبکه و ارایه حمایت به آنها در قالب شش نوع حمایت شامل حمایت مالی، عاطفی، مشورتی، مصاحبتی، عملی و اطلاعاتی می باشد.

### حمایت های دریافتی

افراد حمایت های متنوعی را از اعضای شبکه خود دریافت می کنند. مطالعات گسترده در مورد حمایت اجتماعی نشان داده است که خویشاوندان (دور و نزدیک)، دوستان، همسایگان و همکاران منابع مهمی می باشند که می توان در صورت نیاز به آنان مراجعه کرد.

## ۱- دریافت انواع حمایت اجتماعی

### ۱-۱- حمایت مالی

این متغیر را با این گویه سنجیده ایم که تا چه اندازه در شبکه اجتماعی از اعضای شبکه درخواست کمک مالی می کنید. در پاسخ به این گویه و دریافت حمایت های مالی از اعضای شبکه پاسخ هایی حاصل شد که در ادامه به آن می پردازیم.

جدول ۲: توزیع فراوانی بر اساس میزان دریافت حمایت مالی اعضای شبکه اجتماعی

میزان دریافت حمایت مالی	فراوانی	درصد فراوانی	درصد تجمعی
کم	۳۱۷	۷۹/۳	۷۹/۳
متوسط	۴۱	۱۰/۳	۸۹/۵
زیاد	۴۲	۱۰/۵	۱۰۰
تعداد کل	۴۰۰	۱۰۰	-

### ۲-۱- حمایت عاطفی

توزیع فراوانی بر اساس میزان دریافت حمایت عاطفی از اعضای شبکه های اجتماعی که در جدول (۳) نشان داده شده است:

جدول ۳: توزیع فراوانی بر اساس میزان دریافت حمایت عاطفی از اعضای شبکه اجتماعی

میزان دریافت حمایت عاطفی	فراوانی	درصد فراوانی	درصد تجمعی
کم	۲۲۷	۵۶/۸	۵۶/۸
متوسط	۱۰۰	۲۵	۸۱/۸
زیاد	۷۳	۱۸/۲	۱۰۰
تعداد کل	۴۰۰	۱۰۰	-

### ۳-۱- حمایت مشورتی

توزیع فراوانی بر اساس میزان دریافت حمایت مشورتی از اعضای شبکه های اجتماعی که در جدول (۴) نشان داده شده است:

جدول ۴: توزیع فراوانی بر اساس میزان دریافت حمایت مشورتی از اعضای شبکه اجتماعی

میزان دریافت حمایت مشورتی	فراوانی	درصد فراوانی	درصد تجمعی
کم	۲۵۷	۶۴/۳	۶۴/۳
متوسط	۸۸	۲۲	۸۶/۳
زیاد	۵۶	۱۳/۷	۱۰۰
تعداد کل	۴۰۰	۱۰۰	-

#### ۴-۱- حمایت مصاحبتی

توزیع فراوانی بر اساس میزان دریافت حمایت مصاحبتی از اعضای شبکه های اجتماعی که در جدول (۵) نشان داده شده است:

جدول ۵: توزیع فراوانی بر اساس میزان دریافت حمایت مصاحبتی از اعضای شبکه اجتماعی

میزان دریافت حمایت مصاحبتی	فراوانی	درصد فراوانی	درصد تجمعی
کم	۱۵۰	۳۷/۵	۳۷/۵
متوسط	۱۳۴	۳۳/۵	۷۱
زیاد	۱۱۶	۲۹	۱۰۰
تعداد کل	۴۰۰	۱۰۰	-

#### ۵-۱- حمایت اطلاعاتی

توزیع فراوانی بر اساس میزان دریافت حمایت اطلاعاتی از اعضای شبکه های اجتماعی که در جدول (۶) نشان داده شده است:



جدول ۶: توزیع فراوانی بر اساس میزان دریافت حمایت اطلاعاتی از اعضای شبکه اجتماعی

میزان دریافت حمایت اطلاعاتی	فراوانی	درصد فراوانی	درصد تجمعی
کم	۱۲۷	۳۱/۸	۳۱/۸
متوسط	۱۱۲	۲۸	۵۹/۸
زیاد	۱۶۱	۴۰/۳	۱۰۰
تعداد کل	۴۰۰	۱۰۰	-

#### ۶-۱- دریافت حمایت عملی

توزیع فراوانی بر اساس میزان دریافت حمایت عملی از اعضای شبکه های اجتماعی که در جدول (۷) نشان داده شده است:

جدول ۷: توزیع فراوانی بر اساس میزان دریافت حمایت عملی از اعضای شبکه اجتماعی

میزان دریافت حمایت عملی	فراوانی	درصد فراوانی	درصد تجمعی
یک گروه	۲۱۰	۵۲/۵	۵۲/۵
دو گروه	۱۱۰	۲۷/۵	۸۰
سه گروه	۵۹	۱۴/۸	۹۴/۸
چهار گروه	۱۵	۳/۸	۹۸/۵
پنج گروه	۶	۱/۵	۱۰۰
شش گروه	-	-	-
تعداد کل	۴۰۰	۱۰۰	-

همان طور که در جدول (۷) ملاحظه می شود، پاسخگویان مورد بررسی در این تحقیق، در پاسخ به این سؤال که تا چه حد از اعضای شبکه خود درخواست حمایت عملی می کنید، (تا چه اندازه افراد گروه های ششگانه در شبکه اجتماعی از شما حمایت کرده و به شما کمک می کنند) با توجه به حضور گروه های ششگانه در این قسمت و در وهله اول تعداد گروه هایی که فرد انتخاب می کند مهم است. پاسخ هایی که افراد داده اند به شرحی است که در ادامه می بینید. حدود ۵۲/۵ درصد پاسخگویان بیان داشتند که یک گروه در مسایل مختلف در شبکه های اجتماعی از آنها حمایت می کنند، ۲۷/۵ درصد

دو گروه، ۱۴/۸ درصد سه گروه، ۳/۸ درصد چهار گروه، ۱/۵ درصد پنج گروه را انتخاب کردند که از آنها حمایت می کنند.

#### ۷-۱- حمایت عملی از گروه ها

توزیع فراوانی بر اساس دریافت حمایت عملی از گروه های ششگانه شبکه های اجتماعی مجازی فارسی زبان که در جدول (۸) نشان داده شده است:

جدول ۸: توزیع فراوانی بر اساس دریافت حمایت عملی از گروههای حمایت کننده

گروه های حمایت کننده عملی	فراوانی	درصد فراوانی	درصد معتبر
خانواده	۱۰۹	۲۷/۲	۲۷/۲
خویشاوندان دور	۱۰۰	۲۵	۲۴/۷
همسایگان	۳۱	۷/۷	۷/۷
دوستان	۲۶۵	۶۶/۲	۶۶/۲
همکاران	۶۳	۱۵/۷	۱۵/۷
غریبه ها	۸۴	۲۱	۲۱
تعداد کل	۶۵۲	-	-

همان طور که در جدول (۸) ملاحظه می شود، پاسخگویان مورد بررسی در این تحقیق، در پاسخ به این سؤال که تا چه حد از اعضای شبکه خود درخواست حمایت عملی می کنید، (تا چه اندازه افراد گروههای ششگانه در شبکه اجتماعی از شما حمایت کرده و به شما کمک می کنند) با توجه به حضور گروه های ششگانه در این قسمت و در وهله دوم این مساله مهم است که چه گروه هایی را فرد انتخاب می کند و معتقد است که از او حمایت عملی می کنند. طبق این گویه به ترتیب حدود ۶۶/۲ درصد پاسخگویان بیان داشتند که دوستان در مسایل مختلف در شبکه های اجتماعی مجازی از آنها حمایت عملی می کنند، ۲۷/۲ درصد خانواده را انتخاب می کنند، ۲۵ درصد خویشاوندان دور، ۲۱ درصد غریبه ها، ۱۵/۷ درصد همکاران و ۷/۷ درصد همسایگان را انتخاب کردند که از آنها در شبکه های اجتماعی مجازی حمایت عملی می کنند.

نکته قابل توجه آن است که به دلیل انتخاب بیش از یک گزینه در این گویه، تعداد کل و درصد فراوانی از میزان عادی حجم نمونه فراتر می رود.

#### ۸-۱- دریافت حمایت از شبکه های اجتماعی

توزیع فراوانی بر اساس میزان دریافت حمایت و کمک در مواقع گوناگون و ضروری از اعضای شبکه های اجتماعی که در جدول (۹) نشان داده شده است:

جدول ۹: توزیع فراوانی بر اساس میزان دریافت حمایت و کمک از اعضای شبکه اجتماعی

میزان دریافت حمایت	فراوانی	درصد فراوانی	درصد تجمعی
کم	۲۳۸	۵۹/۵	۵۹/۵
متوسط	۱۰۲	۲۵/۵	۸۵
زیاد	۶۰	۱۵/۱	۱۰۰
تعداد کل	۴۰۰	۱۰۰	-

#### ۲-ارایه حمایت به دیگران

در بعد کارکردی سرمایه اجتماعی شبکه، حمایت های دریافتی از اعضای شبکه و ارایه حمایت به آنها در قالب شش نوع حمایت شامل حمایت مالی، عاطفی، مشورتی، مصاحبتی، عملی و اطلاعاتی می باشد.

#### ۲-۱- ارایه حمایت مالی

این متغیر را با این گویه سنجیده ایم که تا چه اندازه در شبکه اجتماعی، اعضای شبکه از شما درخواست کمک مالی می کنند. در پاسخ به این گویه و ارایه حمایت های مالی به اعضای شبکه پاسخ هایی حاصل شد که در ادامه به آن می پردازیم.

توزیع فراوانی بر اساس میزان ارایه حمایت مالی به اعضای شبکه های اجتماعی که در جدول (۱۰) نشان داده شده است:

جدول ۱۰: توزیع فراوانی بر اساس میزان ارایه حمایت مالی به اعضای شبکه اجتماعی

میزان ارایه حمایت مالی	فراوانی	درصد فراوانی	درصد تجمعی
کم	۲۸۳	۷۰/۸	۷۰/۸
متوسط	۶۹	۱۷/۳	۸۸
زیاد	۴۸	۱۲/۱	۱۰۰
تعداد کل	۴۰۰	۱۰۰	-

### ۲-۲- ارایه حمایت عاطفی

توزیع فراوانی بر اساس میزان ارایه حمایت عاطفی به اعضای شبکه های اجتماعی که در جدول (۱۱) نشان داده شده است:

جدول ۱۱: توزیع فراوانی بر اساس میزان ارایه حمایت عاطفی به اعضای شبکه اجتماعی

میزان ارایه حمایت عاطفی	فراوانی	درصد فراوانی	درصد تجمعی
کم	۱۸۲	۴۵/۵	۴۵/۵
متوسط	۱۲۷	۳۱/۸	۷۷/۳
زیاد	۹۱	۲۲/۸	۱۰۰
تعداد کل	۴۰۰	۱۰۰	-

### ۲-۳- ارایه حمایت مشورتی

توزیع فراوانی بر اساس میزان ارایه حمایت مشورتی به اعضای شبکه های اجتماعی که در جدول (۱۲) نشان داده شده است:

جدول ۱۲: توزیع فراوانی بر اساس میزان ارایه حمایت مشورتی به اعضای شبکه اجتماعی

میزان ارایه حمایت مشورتی	فراوانی	درصد فراوانی	درصد تجمعی
کم	۱۸۸	۴۷	۴۷
متوسط	۱۳۰	۳۲/۵	۷۹/۵

۱۰۰	۲۰/۶	۸۲	زیاد
-	۱۰۰	۴۰۰	تعداد کل

#### ۲-۴- ارایه حمایت مصاحبتی

توزیع فراوانی بر اساس میزان ارایه حمایت مصاحبتی به اعضای شبکه های اجتماعی که در جدول (۱۳) نشان داده شده است:

جدول ۱۳: توزیع فراوانی بر اساس میزان ارایه حمایت مصاحبتی به اعضای شبکه اجتماعی

میزان ارایه حمایت مصاحبتی	فراوانی	درصد فراوانی	درصد تجمعی
کم	۱۴۴	۳۶	۳۶/۳
متوسط	۱۳۴	۳۳/۵	۷۰
زیاد	۱۰۱	۳۰/۵	۱۰۰
تعداد کل	۴۰۰	۱۰۰	-

#### ۲-۵- ارایه حمایت اطلاعاتی

توزیع فراوانی بر اساس میزان ارایه حمایت اطلاعاتی به اعضای شبکه های اجتماعی که در جدول (۱۴) نشان داده شده است:

جدول ۱۴: توزیع فراوانی بر اساس میزان ارایه حمایت اطلاعاتی به اعضای شبکه اجتماعی

میزان ارایه حمایت اطلاعاتی	فراوانی	درصد فراوانی	درصد تجمعی
کم	۱۲۵	۳۱/۳	۳۱/۳
متوسط	۱۵۰	۳۷/۵	۶۸/۸
زیاد	۱۲۵	۳۱/۳	۱۰۰
تعداد کل	۴۰۰	۱۰۰	-

## ۲-۶- ارایه حمایت عملی

توزیع فراوانی بر اساس میزان ارایه حمایت عملی به اعضای شبکه های اجتماعی که در جدول (۱۵) نشان داده شده است:

جدول ۱۵: توزیع فراوانی بر اساس میزان ارایه حمایت عملی به اعضای شبکه اجتماعی

میزان ارایه حمایت عملی	فراوانی	درصد فراوانی	درصد تجمعی
یک گروه	۲۰۱	۵۰/۳	۵۰/۳
دو گروه	۹۷	۲۴/۳	۷۴/۵
سه گروه	۷۷	۱۹/۳	۹۳/۸
چهار گروه	۱۹	۴/۸	۹۸/۵
پنج گروه	۴	۱	۹۹/۵
شش گروه	۲	۰/۵	۱۰۰
تعداد کل	۴۰۰	۱۰۰	-

همان طور که در جدول (۱۵) ملاحظه می شود، پاسخگویان مورد بررسی در این تحقیق، در پاسخ به این سؤال که تا چه حد اعضای شبکه مجازی از آنها درخواست حمایت عملی می کنند، (تا چه اندازه افراد گروه های ششگانه در شبکه اجتماعی از شما درخواست کمک و حمایت کرده و از شما حمایت و کمک عملی می خواهند) با توجه به حضور گروه های ششگانه در این قسمت و در وهله اول تعداد گروه هایی که فرد انتخاب می کند، پاسخ هایی داده اند که در ادامه می بینید. حدود ۵۰/۳ درصد پاسخگویان بیان داشتند که یک گروه در مسایل مختلف در شبکه های اجتماعی مجازی از آنها طلب حمایت می کنند، ۲۴/۳ درصد دو گروه، ۱۹/۳ درصد سه گروه، ۴/۸ درصد چهار گروه، ادرصد پنج گروه و ۰/۵ درصد شش گروه را انتخاب کردند که از آنها طلب کمک و حمایت می کنند.

## ۲-۷- ارایه حمایت عملی به گروه ها

توزیع فراوانی بر اساس ارایه حمایت های عملی به اعضای گروه های ششگانه حمایت کننده در شبکه های اجتماعی که در جدول (۱۶) نشان داده شده است:

جدول ۱۶: توزیع فراوانی بر اساس ارایه حمایت عملی به گروه های حمایت کننده

گروه های حمایت کننده عملی	فراوانی	درصد فراوانی	درصد معتبر
خانواده	۱۲۲	۳۰/۵	۳۰/۵
خویشاوندان دور	۱۱۰	۲۷/۵	۲۷/۵
همسایگان	۲۰	۵	۵
دوستان	۲۶۷	۶۶/۷	۶۶/۷
همکاران	۶۶	۱۶/۵	۱۶/۵
غریبه ها	۶۷	۱۶/۷	۱۶/۷
تعداد کل	۶۵۲	-	-

همان طور که در جدول (۱۶) ملاحظه می شود، پاسخگویان مورد بررسی در این تحقیق، در پاسخ به این سؤال که تا چه حد از اعضای شبکه خود درخواست حمایت عملی می کنید، (تا چه اندازه افراد گروه های ششگانه در شبکه اجتماعی از شما حمایت کرده و به شما کمک می کنند) با توجه به حضور گروه های ششگانه در این قسمت و در وهله دوم، این مساله مهم است که چه گروه هایی را فرد انتخاب می کند و معتقد است که از او حمایت عملی می کنند. طبق این گویه به ترتیب حدود ۶۶/۷ درصد پاسخگویان بیان داشتند که دوستان در مسایل مختلف در شبکه های اجتماعی مجازی از آنها طلب حمایت و کمک عملی می کنند، ۳۰/۵ درصد خانواده را انتخاب می کنند، ۲۷/۵ درصد خویشاوندان دور، ۱۶/۷ درصد غریبه ها، ۱۶/۵ درصد همکاران و ۵ درصد همسایگان را انتخاب کردند که از آنها در شبکه های اجتماعی مجازی درخواست کمک و حمایت عملی می کنند.

(نکته قابل توجه آن است که به دلیل انتخاب بیش از یک گزینه در این گویه، تعداد کل و درصد فراوانی از میزان عادی حجم نمونه فراتر می رود.)

## ۲-۸- ارایه حمایت به اعضای شبکه های اجتماعی

توزیع فراوانی بر اساس میزان ارایه حمایت و کمک در مواقع گوناگون و ضروری به اعضای شبکه های اجتماعی که در جدول (۱۷) نشان داده شده است:

جدول ۱۷: توزیع فراوانی بر اساس میزان ارایه حمایت و کمک به اعضای شبکه اجتماعی

میزان ارایه حمایت	فراوانی	درصد فراوانی	درصد تجمعی
کم	۱۸۲	۴۵/۵	۴۵/۵
متوسط	۱۶۴	۴۱	۸۶/۵
زیاد	۵۴	۱۳/۶	۱۰۰
تعداد کل	۴۰۰	۱۰۰	-

### ۳- میزان حمایت در شبکه های اجتماعی دانشجویان

توزیع فراوانی بر اساس میزان ارایه و دریافت حمایت و کمک در مواقع گوناگون و ضروری در شبکه های اجتماعی که در جدول (۱۸) نشان داده شده است:

جدول ۱۸: توزیع فراوانی بر اساس میزان حمایت و کمک اعضای شبکه اجتماعی به یکدیگر

میزان حمایت	فراوانی	درصد فراوانی	درصد تجمعی
کم	۲۵۱	۶۲/۸	۶۲/۸
متوسط	۷۸	۱۹/۵	۸۲/۳
زیاد	۷۱	۱۷/۸	۱۰۰
تعداد کل	۴۰۰	۱۰۰	-

### بحث و نتیجه گیری

این مقاله در صدد آن بود تا دریابد وضعیت سرمایه اجتماعی در میان جوانان عضو شبکه های اجتماعی مجازی چگونه است. با توجه به تاکید چارچوب نظری بر شبکه روابط و پیوندهای اجتماعی، می توان گفت که شبکه روابط و تعاملات فرد با سایر اعضای شبکه و منابع ابزاری و حمایت هایی که از طریق دستیابی به این پیوندها در دسترس فرد قرار می گیرد، سرمایه ای است که تنها در صورت تعامل کنشگران و کم و کیف روابط آنها با هم و میزان قوت و صمیمیت رابطه محقق می گردد.

در این پژوهش با توجه به الگوی نظری شبکه روابط، به تبیین نظری مساله پرداخته شد و ویژگی های ساختی (اندازه و ترکیب شبکه)، ویژگی های تعاملی (فراوانی تماس، شیوه های تماس و صمیمیت رابطه)



و ویژگی های کارکردی (حمایت ها و منابع ابزاری متقابل) مورد بررسی قرار گرفتند و تاثیر و تاثر آنها بر یکدیگر نیز مورد بحث واقع گردیدند- اما در این مقاله تاکید بیشتر بر خصوصیات کارکردی (حمایت ها) می باشد. چارچوب نظری تحقیق در بعد کارکردی انواع حمایت اجتماعی را مطرح می کند. ولمن حمایت اجتماعی را به دو قسمت تقسیم می کند: ارایه حمایت به دیگران و دریافت حمایت از دیگران.

از طرف دیگر، با توجه به چارچوب نظری تحقیق، تلاش نموده ایم که اعضای شبکه های اجتماعی مجازی را در قالب یک شبکه اجتماعی ببینیم. به همین دلیل از روش نمونه گیری گلوله برفی استفاده نمودیم. در واقع بعد از مصاحبه با هر فرد، از او می خواستیم که ۵ نفر از دوستان خود که با آنها مراوده و ارتباط نزدیک و دوستانه دارد و سعی دارد در کنش های روزانه مسایل خود را با آنها در میان بگذارد را به محقق معرفی نماید. این روند تا رسیدن تعداد نمونه ها به ۴۰۰ نفر ادامه پیدا کرده است. با این روش شبکه اجتماعی نیز مصداق یافته است.

در ادامه ارایه و دریافت حمایت اجتماعی در قالب شش نوع حمایت شامل حمایت مصاحبتی، حمایت عاطفی، حمایت خدماتی یا عملی، حمایت مالی، حمایت اطلاعاتی و حمایت مشورتی مورد بررسی قرار گرفته است و هر یک به تفکیک مورد سوال و مصاحبه قرار گرفته است.

در مجموع از نظر ارایه حمایت اجتماعی به اعضای شبکه اجتماعی خود، حدود ۴۵/۵ درصد میزان آن را کم، ۴۱ درصد متوسط و ۱۳/۶ درصد آن را زیاد دانسته اند. این میزان شامل همه انواع ششگانه حمایت ها می شود. از نظر دریافت حمایت های اجتماعی از دیگر اعضای شبکه اجتماعی، حدود ۵۹/۵ درصد آن را کم، ۲۵/۵ درصد آن را متوسط، ۱۵/۱ درصد آن را زیاد دانسته اند. اگر یک مقایسه ساده بین میزان ارایه و دریافت حمایت انجام دهیم، در می یابیم که افراد میزان ارایه حمایت خود به دیگران را بیشتر از میزان دریافت حمایت از دیگران می دانند. ولی در مجموع سطح ارایه حمایت اجتماعی، که از شاخص های مهم سرمایه اجتماعی می باشد، پایین بوده و فقدان این عامل به سایر ابعاد سرمایه اجتماعی ضربه وارد خواهد کرد؛ چرا که مطابق با مدل نظری تحقیق ابعاد سرمایه اجتماعی بیشتر در جهت رسیدن به انواع حمایت اجتماعی می باشد و طراحان و برنامه ریزان جامعه باید در جهت فراهم نمودن بسترها و شرایط لازم برای ارتقای حمایت اجتماعی و بالطبع سرمایه اجتماعی، سیاست ها و برنامه ریزی های لازم تلاش کنند و این بستر و شرایط را به منظور رسیدن به مشارکت اجتماعی اعضای جامعه و همچنین قرار گرفتن در مسیر توسعه ایجاد نمایند. عدم تحقق کامل اهداف برنامه های توسعه در مناطق شهری و روستایی کشورها در چند دهه گذشته که الگوهای مبتنی بر رشد اقتصادی و افزایش تولید ناخالص ملی را مورد توجه قرار داده بودند، صاحب نظران توسعه را بر آن داشت تا در رویکرد خود، برنامه ریزی های متمرکز و از بالا به پایین را در

فرایند توسعه‌یابی کنار بگذارند و برای عناصر و منابع بومی در قالب سرمایه انسانی و اجتماعی اهمیت بیشتری قائل شوند. الگوی توسعه از پایین با رویکرد توسعه مشارکتی که در آن مشارکت هم به صورت غایی و هم به صورت ابزاری ایفای نقش می‌نماید با مواردی چون: افزایش تولید و بهره‌وری، تحقق فرصت‌های برابر، دسترسی به منابع قدرت، دسترسی به خدمات و نهادهای تولید، اشتغال سودمند، تقویت و اعتلاء، اعتماد به نفس و خود اتکایی و ... قرابت دارد. همه این مسایل نشان دهنده اهمیت سرمایه اجتماعی در جریان توسعه است و از ضرورت تاکید بر حمایت اجتماعی به عنوان مهمترین شاخصه و بعد سرمایه اجتماعی حکایت دارد.

## منابع

- افروز، محمد (۱۳۸۳) "سرمایه اجتماعی، کلید جادویی دموکراسی". کتاب ماه علوم اجتماعی. سال هشتم، شماره ۵.
- ازکیاء، م و غفاری، غ (۱۳۸۳) توسعه روستایی. تهران: نشر نی
- الوانی، مهدی (۱۳۸۱) "سرمایه اجتماعی، مفاهیم و نظریه ها". فصلنامه مدیریت. شماره ۳۳-۳۴.
- الوانی، سید مهدی (۱۳۸۳) "سرمایه اجتماعی اصل محوری توسعه". نشریه تدبیر. شماره ۱۲۰.
- ایمانی، حسین (۱۳۸۱) "سرمایه اجتماعی و مدیریت شهری". فصلنامه مدیریت شهری. شماره ۷.
- باستانی، سوسن و کمالی، افسانه و صالحی، مریم (۱۳۸۶) "سرمایه اجتماعی شبکه و اعتماد متقابل بین شخصی". مجله دانشکده ادبیات و علوم انسانی. سال ۱۶، شماره ۶۱.
- بوردیو، پیتر (۱۳۸۰) نظریه کنش. مرتضی مردیها. تهران: انتشارات نقش نگار
- پوتنام، رابرت (۱۳۷۷) دموکراسی و سنت های مدنی. محمد دلفروز. تهران: دفتر مطالعات سیاسی وزارت کشور
- تاجبخش، کیان (۱۳۸۴) سرمایه اجتماعی. افشین خاکباز و حسن پویا. تهران: نشر شیرازه
- توسلی، غلامعباس (۱۳۸۲) مشارکت اجتماعی در شرایط جامعه آنومیک. تهران: انتشارات سمت
- توسلی، غلامعباس و موسوی، مرضیه (۱۳۸۴) "مفهوم سرمایه اجتماعی در نظریات کلاسیک و جدید". نامه علوم اجتماعی. شماره ۲۶.
- چلبی، مسعود (۱۳۸۴) "تحلیل رابطه سرمایه اجتماعی و جرم در سطح کلان و خرد". مجله جامعه شناسی. دوره ششم، شماره ۲.
- حسینی، منوچهر (۱۳۷۹) بررسی آگاهی ها، نگرش ها و رفتارهای اجتماعی - فرهنگی در ایران. تهران: انتشارات دبیرخانه شورای فرهنگ عمومی
- دواس، دی.ای (۱۳۸۱) پیمایش در تحقیقات اجتماعی. هوشنگ ناییبی. تهران: انتشارات نی
- ساعی، علی (۱۳۷۷) آمار در علوم اجتماعی با کاربرد نرم افزار Spss/PC در پژوهش های اجتماعی. تهران: انتشارات جهاد دانشگاهی
- شارع پور، محمود (۱۳۸۰) "فرسایش سرمایه اجتماعی و پیامد های آن". نامه انجمن جامعه شناسی تهران: نشر کلمه
- شارع پور، محمود (۱۳۸۸) "نقش شبکه های اجتماعی در بازتولید نابرابری آموزشی". فصلنامه تعلیم و تربیت. شماره ۹۱.

- کامران، فریدون و ارشادی، خدیجه (۱۳۸۸) "بررسی رابطه سرمایه اجتماعی شبکه و سلامت روان". فصلنامه پژوهش اجتماعی. سال دوم، شماره ۳.
- کلمن، جیمز (۱۳۷۷) **بنیاد های نظریه های جامعه شناسی**. تهران: نشر نی
- فوکو یاما. فرانسیس (۱۳۷۹) **پایان نظم**. غلامعباس توسلی. تهران: انتشارات جامعه ایرانیان
- علاقه بند، مهدی (۱۳۸۴) **در آمدی بر سرمایه اجتماعی**. مجله جامعه شناسی معرفت. شماره ۴۲.
- Kartosi, Z. (2004) **Aspect of gender in social network, social identity, information and markets**. Proceeding of faculty of economics and business Administration.
- Lin, N. (1999) **"Social capital": a theory of social structure and action**. Cambridge university press.
- Wellman, B. (1992) **"Network into the global village"**. Boulder, Co: Westwood.
- Wellman, B. (1992) **"Which type of ties and network of social support"**. Advances in group processes. 207-235.
- Wellman, B. (1999) **"Network in global village"**. Boulder, Co: Westwood.
- Wellman, B. (1992) **"Which type of ties and network provide what kind of social support?"** advances in group processes. Vol:9.
- Winter, Ian (2000) **Toward a theorized understanding of family life and social capital**.

## **Analysis of social capital dimensions in the virtual social network**

**Amrollah Amani kolarijani**

Received: 1 Jan. 2014

Accepted: 23 Feb. 2014

The present research aims at studying the social capital in virtual social networks (Virtual social capital). Its theoretical bases are related to the theories discussed by classic as well as contemporary sociologists. The research's theoretical framework is Wolman's theory of the social capital network. He has provided three models: missed society; leaved society and preserved society; and considered the network's social capital in three dimensions: structural dimension (the network's size and configuration), interactive dimension (contact frequency, the relation and intimacy severity) and functional dimension (supports); and assumes them as this research's bases. The research has been conducted using a combination of survey and documentary methods. In fact, the literature and theoretical bases have been collected using documentary method; however data collection and their analysis have been performed using survey method. Statistical population consists of all Farsi language virtual social networks in which Iranian users have been members and have continuous interactions. The sample volume was predicted as 400 people based on the amended Cochran's formula. Sampling method was snowball method. Of course, since data were collected in a theoretical space, interviews were conducted in the form of questionnaires sent through e-mail; the answering system was as self-responding. Respondents answered the items and questions in the virtual space. In the statistical analysis various methods have been applied including one-variable (descriptive statistics), two-variable (different statistical tests) and multi-variable (regression and route analysis).

**Key Words:** Network social capital, Virtual social network, Social communication network and Social support